

# PRINCIPER FÖR OFFENTLIG KONST I BORGÅ

## Innehåll

VARFÖR?.....	2
1. Inledning.....	2
2. Vad är offentlig konst? .....	3
3. Varför behövs offentlig konst i Borgå? .....	4
HUR?.....	5
4. Principer för anskaffande av offentlig konst.....	5
4.1 Riktlinjer för förverkligande av konstprojekt i stadens egna bygg- och infraprojekt .....	5
4.2 Konststadsdelar och skyldigheter gällande stadsplanering .....	6
5. Tillståndsprocesser för offentlig konst .....	6
6. Processen vid konstanskaffning .....	7
6.1 Konstanskaffning som en del av stadens eget infra- eller byggprojekt.....	7
6.2 Konstanskaffning som finansieras av extern part .....	9
7. Borgå stads principer för anskaffande av offentlig konst.....	10
7.1 Den offentliga konsten som en del av Borgå stads konstsamling.....	10
7.2 Offentlig konst och lagen om offentlig upphandling .....	10
7.3 Möjliga valmodeller av konstnärer .....	10
VEM?.....	12
8. Styrgruppen för offentlig konst .....	12
8.1 Definition av aktörernas roller .....	13
UNDERHÅLL, DELTAGANDE OCH KOMMUNIKATION .....	15
9. Äganderätt, livscykel, underhåll och skötsel av offentlig konst.....	15
9.1 Fastställande av äganderätt och underhållsansvar .....	15
9.2 Livscykel och garantiperiod för offentliga verk .....	15
9.3 Uppgifter vid mottagande .....	16
9.4 Avlägsnande av offentlig konst .....	16
10. Deltagande i samband med offentlig konst.....	17

11.	Kommunikation .....	17
12.	BILAGOR.....	18

## VARFÖR?

Syftet med dokumentet Principer för offentlig konst i Borgå är att klargöra arbetet med offentlig konst i staden, de olika aktörernas roller och finansieringen. Dokumentet är indelat i fyra avsnitt som besvarar frågorna varför, hur och vem som förvärvar offentlig konst i Borgå, och ger riktlinjer för underhåll av konst, ökad delaktighet och kommunikation.

### 1. Inledning

Borgå är Finlands näst äldsta stad, känd för sin unika historia, gamla stadsmiljö och berömda personer inom konst och kultur, som bildkonstnären Albert Edelfelt, nationalskalden Johan Ludvig Runeberg och skulptören Ville Vallgren. Idag är staden också hem för ett stort antal kulturaktörer.

Borgå har en egen offentlig konstsamling som omfattar över 600 konstverk. Samlingen har vuxit sedan 1900-talet genom konstinköp och donationer, och dess fokus ligger på bildkonst och konstnärer från Borgå. Staden äger också två separata konstsamlingar som har donerats: Yrjö A. Jänttis konstsamling och Walter Runebergs skulptursamling. Det finns totalt cirka 2 000 verk i samlingarna. Verken är utplacerades i offentliga utrymmen som skolor, bibliotek, övriga verksamhetsplatser och stadshuset, samt som depositioner i Östra Nylands välfärdsområdes lokaler.

Under 2000-talet har fler verk förvärvats till samlingen är placerade i offentliga stadsmiljöer, som Jarmo Vellonens Tiedon pylväs (2009) på gårdsplanen till Albert Edelfelt-skolan, Kirsi Kaulanens och Ylva Holländers Lantdagstriptyk (2009) i August Eklöf-parken på västra åstranden och Anssi Pulkkinens och Taneli Rautiainens Stilleben (2013) framför Konstfabriken.

Borgå har öppnat sina konstsamlingar digitalt. Borgå virtuella konstmuseum erbjuder möjligheten att se dussintals verk online, vilket gör konsten tillgänglig även för dem som inte kan besöka de fysiska lokalerna. Stadens offentliga konst kan också utforskas med hjälp av en elektronisk karttjänst.

Västra åstranden är stadens första konststadsdel, för vilket ett särskilt konstprogram skapades 2014. Tack vare konstprogrammet utgör åstranden och dess angränsande kvarter ett offentligt galleri för samtida konst som är öppet för alla. Hittills har programmet resulterat i att cirka 20 offentliga konstverk har uppförts i området av konstnärer från Borgå samt andra

finländska och utländska samtidskonstnärer. År 2023 utarbetades också ett separat konstprogram för Borgå parkgata, som väntar på att byggandet i området ska påbörjas. Konsten i båda områdena finansieras av den konstskyldighet som fastställts för byggherrarna i områdena.

I Borgå kulturprogram 2030 anges att konst och kultur också ska nå ut till invånare som inte har möjlighet att söka sig till konst- och kulturaktiviteter. Offentlig konst i stadsmiljöer, läroanstalter och liknande offentliga utrymmen är särskilt väl lämpade för denna uppgift. De åtgärder som nämns i kulturprogrammet omfattar införlivande av konstprogram och procentprincipen för konst i livsmiljön. I samband med byggandet av viktiga områden planeras och upphandlas offentlig konst för att förbättra miljöns attraktionskraft. Dessutom beaktas procentprincipen i stadens egna byggprojekt som en del av behovsutredningen och projektplanen.

<https://www.porvoo.fi/sv/kultur-och-fritid/kultur/borga-stads-kulturprogram-2030/>

Borgå stadsstrategi för 2026–2029 utarbetades samtidigt som detta dokument. Principerna för offentlig konst är särskilt kopplade till stadsstrategins mål om en ren, vacker och inbjudande livsmiljö, vilket offentlig konst bidrar till att skapa. Samtidigt förstärker den stadens unika karaktär. När konst placeras i offentliga byggnader som daghem och skolor blir den demokratiskt tillgänglig för alla barn i staden. I framtiden, när stadsstrategin uppdateras, kan principerna för offentlig konst också ses över och uppdateras.

## 2. Vad är offentlig konst?

Offentlig konst är konst som placeras i ett offentligt uterum eller inomhus. Den kan vara permanent eller tillfällig och är vanligtvis tillgänglig för alla utan hinder. I de flesta fall finansieras offentlig konst med offentliga medel, men den kan också skapas i samarbete med privata finansiärer.

Offentlig konst är ofta platsspecifik. Den är noggrant utformad och implementerad för en specifik miljö och plats. Offentlig konst kan ta många former. Den kan vara skulptur, ljuskonst, ljudkonst, installationer, målningar eller integrerad i strukturer och ytor. Dessutom kan offentlig konst vara tillfällig till sin natur, såsom föreställningar, samhällskonst eller miljö- och grön konst.

Offentlig konst kan uttrycka värderingar som samhället anser vara viktiga. Konst kan fungera som en mötesplats och en katalysator för diskussion, och erbjuda en möjlighet att dela erfarenheter och tolkningar. På detta sätt är offentlig konst inte bara ett estetiskt tillskott till sin miljö, utan en aktiv del av dess betydelser och berättelser.

### 3. Varför behövs offentlig konst i Borgå?

Offentlig konst förbättrar den gemensamma miljön på ett jämlikt sätt, ökar tillgängligheten till kultur och konst, främjar turismen och välbefinnandet hos stadens invånare och skapar arbetstillfällen för konstnärer. Enligt en undersökning som genomfördes av Centret för konstfrämjande i november 2024 vill 77 procent av de tillfrågade ha konstverk i sin vardagliga miljö, till exempel i bostadsområden, på studie- eller arbetsplatser, bibliotek eller liknande platser (källa: <https://www.taike.fi/fi/lehdistotiedotteet/julkisen-taiteen-kannatus-suomessa-kasvanut>). En undersökning, som genomfördes i maj 2025 i samband med den offentliga omröstningen om konstdävlingen för Konstfabrikens strandkvarter, bekräftar att invånarna i Borgå också vill ha offentlig konst i sin miljö. De flesta vill att konst ska finnas i offentliga parker, torg och grönområden.

Enligt undersökningen önskas offentlig konst i Borgå eftersom konst gör miljön mer mänsklig och skapar mening och minnen för platser. Offentlig konst kan öka säkerheten i ett område eller på en plats och minska vandalism när uppskattningen för stadsmiljön växer. Offentlig konst har ofta också en kommunikativ, imagebyggande och symbolisk funktion. Det är också ett värdeval, som visar att staden värdesätter sina invånare och användare av stadsrummen genom att producera konst i miljön som inte kan upplevas någon annanstans. Konst kan bygga och stärka identiteten hos en plats eller ett område. Enskilda verk kan lyfta fram ett områdes historia och kulturella rötter eller framtidsinriktade tankar.

Borgå har tidigare inte haft några tydliga principer eller rutiner för förvärv av offentlig konst. Detta dokument syftar till att tillgodose det behovet. Staden har inte heller officiellt åtagit sig att följa den nationellt rekommenderade procentprincipen, enligt vilken en viss procentandel (vanligtvis 0,5–2 %) av byggbudgeten används för förvärv av konst.

Under 2000-talet har staden anskaffat konst för enskilda platser i stadskärnan och även placerat verk från sina samlingar på nya platser. Av denna anledning har vissa skolor offentlig konst och andra inte. Det är önskvärt att invånarna i Borgå har lika möjligheter att njuta av offentlig konst i sin livsmiljö.

Dokumentet om principerna för offentlig konst har utarbetats 2025 av en sektorsövergripande arbetsgrupp. Dokumentet är främst avsett för intern användning i staden och för att klargöra och förenhetliga processerna för offentlig konst inom och mellan olika sektorer i hela staden.

# HUR?

## 4. Principer för anskaffande av offentlig konst

Detta dokument styr anskaffande av offentlig konst i Borgå. Riktlinjerna gäller fastigheter som byggts, förvaltas och ägs av staden, samt viktiga stadsmiljöer såsom parker, torg och idrottsanläggningar. Dessutom definierar dokumentet hur beslut fattas om eventuella framtida konststadsdelar eller konstskyldigheter. Syftet är att förändra stadens tillvägagångsätt, så att konst beaktas i ett tillräckligt tidigt skede i både bygg- och stadsplaneringsprojekt.

### 4.1 Riktlinjer för förverkligande av konstprojekt i stadens egna bygg- och infraprojekt

Borgå tar ibruk en modell där konstinköp ska behandlas av en styrgrupp för offentlig konst och som en del av beredningen av en behovsutredningen eller liknande dokument för alla projekt som beräknas kosta mer än fem (5) miljoner euro när det gäller ett bygg- eller renoveringsprojekt som genomförs för verksamhet inom sektorn för Växande och lärande eller Livskraftssektorn. Förslag om konstanskaffning kan också göras i samband med andra projekt, tillfälliga genomföranden och projekt som gäller stadsrum och infrastruktur. Styrgruppen kan också yttra sig om beaktandet av konst i mindre bygg- eller renoveringsprojekt. Styrgruppens rekommendation beaktas inom ramen för projektbudgeten som en del av beslutsprocessen för projektet.

Konsten som förverkligas kan vara ett separat konstverk, konst integrerad i byggnadskroppen eller ett verk från Borgå stads konstsamling, som placeras på platsen tillfälligt eller permanent.

#### **Finansieringsmetod**

När det gäller objekt som byggs av staden (byggprojekt eller infrastrukturprojekt) kan en viss procentandel av den totala projektbudgeten avsättas till konst, eller så kan ett separat belopp avsättas för investeringar i konst. På så sätt ingår kostnaderna för konst i investeringskostnaderna för byggnaden eller projektet.

**I bygg- och renoveringsprojekt som kostar mer än fem (5) miljoner euro och som är avsedda att vara permanenta och gäller verksamhet inom sektorn för Växande och lärande eller Livskraftssektorn är målet att avsätta 0,5–1 procent av den totala investeringssumman till konst.**

Finansiering kan också erhållas från andra källor, som bidrag, donationer och möjligheter till företagssamarbete.

## 4.2 Konststadsdelar och skyldigheter gällande stadsplanering

När utomstående aktörer bygger på mark som ägs av staden kan de tillskrivas en skyldighet att delta i genomförandet av konstprojekt. Konstförpliktelser som en del av stadsutvecklingsprojekt är numera vanliga i hela Finland. En praxis tillämpas till exempel i Savilahti i Kuopio, Rykmentinpuisto i Tusby, Vuores i Tammerfors och Kangasområdet i Jyväskylä. Förfarande har också genomförts framgångsrikt i på Västra åstranden i Borgå sedan 2014.

Med termen konststadsdel avses ett område där byggherrar är skyldiga att delta i genomförandet av konst i området. Mål, principer och finansieringsmetoder för konsten definieras i ett konstprogram som utarbetas för området. Det finns för närvarande två sådana områden i Borgå: Västra åstranden och Borgå parkgata med omgivningar. Separata beslut fattas om eventuella framtida konststadsdelar. Förslag till dessa kommer att läggas fram av den styrgrupp för offentlig konst som definieras i avsnitt 8.

### Finansieringsmodell

Konstskyldigheten för konststadsdelen definieras alltid i det konstprogram som utarbetats för området. På Västra åstranden i Borgå och på Borgå parkgata fastställs konstskyldigheten utifrån byggrättens k-m<sup>2</sup>. För närvarande är konstkravet 22 euro per k-m<sup>2</sup> och gäller fram till 2028. Därefter kommer konstkravet att ses över vart femte år.

Om tomten hyrs ut istället för att säljas är konstkravet detsamma som vid försäljning av tomten (för närvarande 22 euro per k-m<sup>2</sup>). Konstavgiften faktureras i en enda delbetalning när hyresavtalet för tomten undertecknas.

Konstkravet kan också definieras som en procentandel av försäljnings- eller hyrespriset för tomten.

För Västra åstranden och Parkgatan i Borgå är praxis att när en konstskyldighet åläggs en tomt, upprättas ett balansräkningskonto för projektet. De pengar som faktureras i samband med överlåtelsen av tomten krediteras balansräkningskontot. Förutom förverkligande av konst kan medlen också användas för koordinering, evenemang och underhåll och skötsel av verk som staden ansvarar för.

## 5. Tillståndsprocesser för offentlig konst

Konstprojekt som genomförs i stadsmiljöer kräver tillstånd, precis som alla andra projekt som påverkar vår miljö. Tillståndsprocessen för att genomföra ett konstprojekt varierar beroende på om verket är permanent eller tillfälligt, om det är beläget på mark som förvaltas av staden, i utemiljöer som förvaltas av staden, eller om konsten genomförs som en del av ett regionalt utvecklingsprojekt eller i samarbete med en privat aktör.

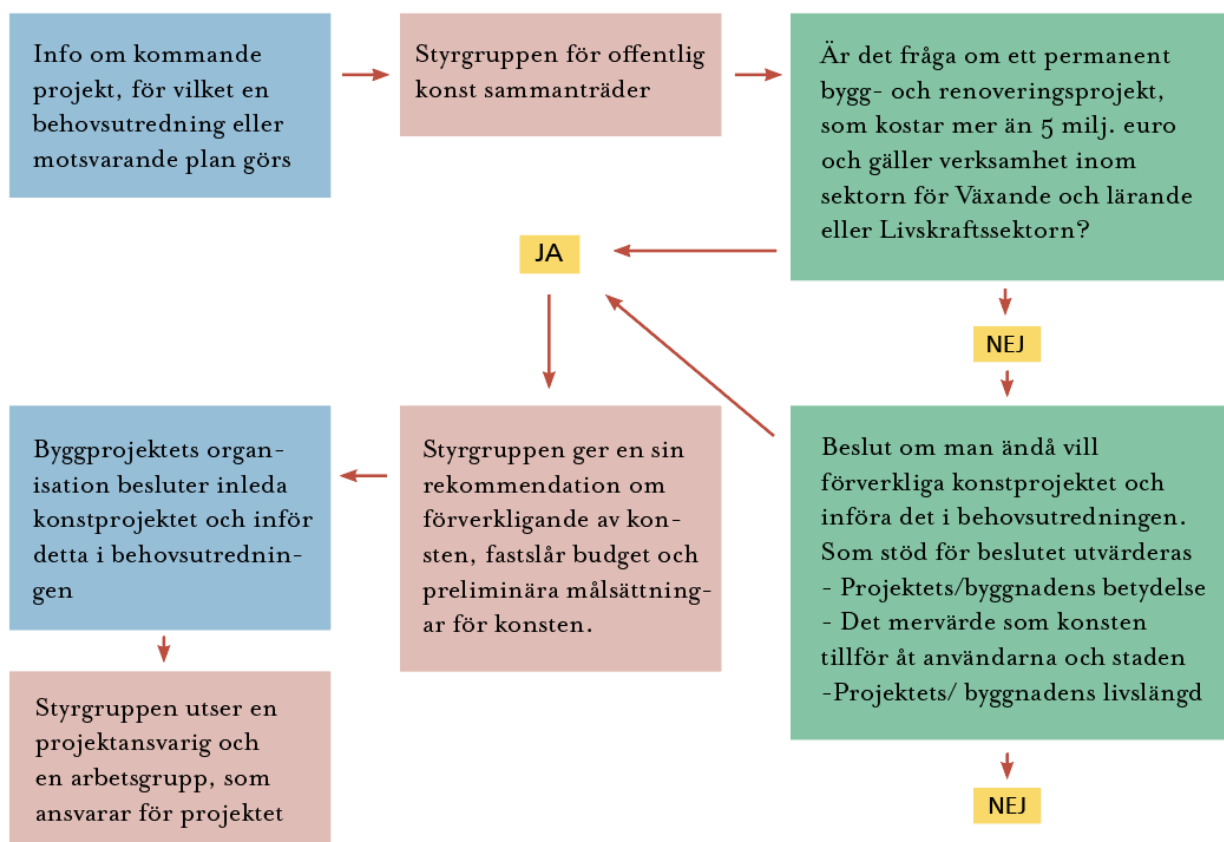
Eventuellt behov av tillstånd för verket måste utredas antingen innan konstnärens skissfas eller senast under skissfasen. Tillståndspraxis följer gällande lagstiftning och byggnadsbestämmelserna i Borgå.

## 6. Processen vid konstanskaffning

Processen för konstanskaffning omfattar följande steg, oavsett om konstprojektet är en del av ett byggprojekt, ett infrastrukturprojekt eller ett privat initiativ. Kortfattat är processen följande:

1. Beslut om konstprojektet
2. Utarbetande av ett konstprogram, en konstplan eller ett konstkoncept
3. Val av konstnärer
4. Skissfas
5. Genomförandefas
6. Mottagande
7. Kommunikation och publicering

### 6.1 Konstanskaffning som en del av stadens eget infra- eller byggprojekt



Steg efter projektstarten:

### Den utsedda projektledaren och arbetsgruppen börjar förbereda projektet

- Ett beslut fattas om man anlitar en konstkoordinator eller utför arbetet internt inom staden.
- Ett beslut fattas om man utarbetar en konstplan för platsen eller definierar den nödvändiga informationen på något annat sätt. Frågor som behandlas är bland annat:
  - Hur väljs konstnären – direktval, portföljansökan, tävling?
  - Vilka är målen för konsten?
  - Var ska konsten placeras?
  - Budgetposter

### Beaktande av konsten som en del av anbudsprocessen

- Målet är att den slutgiltiga beslutanderätten om den konst som anskaffas ligger hos den instans som utsetts av staden.

### Projektstart och genomförande av konstprojektet

- Val av konstnär
- Skissfas
- Genomförande
- Mottagning

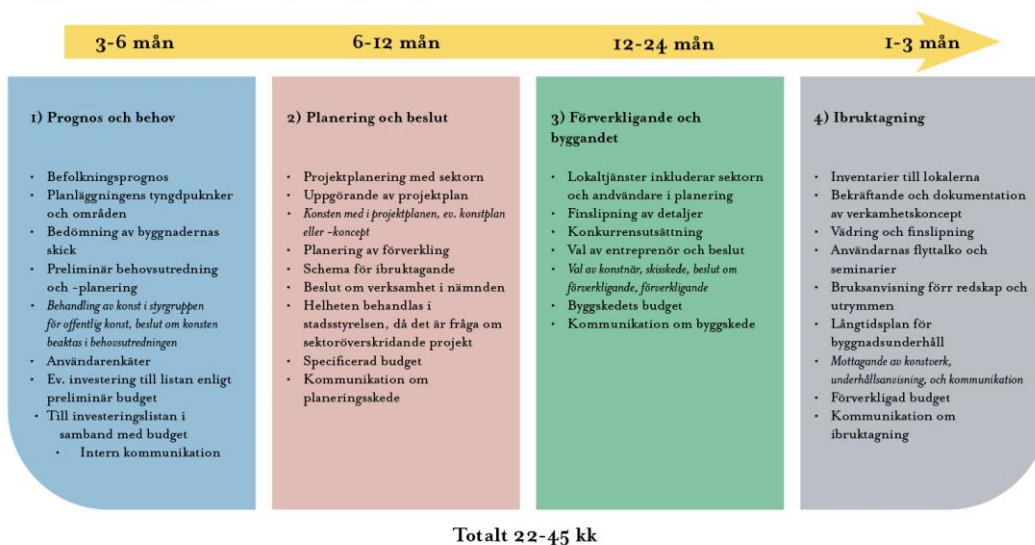
### Underhåll och skötsel

- Utarbetande av underhållsinstruktioner och fastställande av underhållsansvar

Följande bild visar samarbets- och beslutsprocessen för stadens investerings- och byggprojekt.

#### Processens skeden i byggnadsprojekt

All bygg- och renoveringsprojekt sker enligt förutsägbara steg, och konst betraktas som en del av denna process.



## 6.2 Konstanskaffning som finansieras av extern part

När en extern part är skyldig att delta i ett konstprojekt i en plan, byggnadsförordning eller marköverlåtelse, följs följande förfarande.

1. **Information om framtida stadsdel, tomt eller annat objekt för vilken en konstskyldighet föreslås** (stadsplaneringen utarbetar ett förslag till styrgruppen)
2. **Styrgruppen för offentlig konst sammanträder**
  - a) Diskussion och beslut om huruvida en konstskyldighet ska åläggas objektet:  
Vid beslutet beaktas bland annat följande faktorer:
    - Projektets betydelse och synlighet i staden
    - Fördelar som konsten medför
    - Användarna av objektet; kan konsten öka platsens värde för dess användare?
  - b) Om en konstskyldighet ställs utser styrgruppen en projektledare och en arbetsgrupp vars uppgift är att driva frågan vidare i praktiken.
    - Ett beslut fattas om att en konstkoordinator anlitas eller om att arbetet ska utföras internt inom staden.
3. **Utarbetande av ett konstprogram eller en konstplan**
  - a) I planen för området eller objektet fastställs bland annat konstskyldigheten, syftet med konsten, konstplatser och metoder för val av konstnärer.
  - b) Nämnden och stadsstyrelsen godkänner konstprogrammet för ett större område. Mindre konstplaner godkänns av styrgruppen och/eller chefen för kulturtjänster.
4. **Införande av konstskyldigheten i stadsplanen, byggnadsbestämmelserna eller villkoren för tomtöverlåtelse** (stadsplanerare)
  - a) Fakturering av konstmedel i enlighet med uppgifterna i samband med tomtöverlåtelser (tomtchefen)
5. **Projektstart för konsten**
  - a) När tomter överlåts och medel insamlas, inleds konstinköpen i enlighet med tidtabellen för byggandet.
6. **Utsedd projektarbetsgrupp främjar genomförandet av konstprojektet**
  - a) Val av konstnär
  - b) Skissfas
  - c) Genomförande
  - d) Mottagningande
7. **Underhåll och service**
  - a) Utarbetande av underhållsinstruktioner och fastställande av underhållsansvar

## 7. Borgå stads principer för anskaffande av offentlig konst

### 7.1 Den offentliga konsten som en del av Borgå stads konstsamling

Borgå har tre konstsamlingar: Borgå stads konstsamling, Yrjö A. Jänttis konstsamling och Walter Runebergs skulptursamling. Samlingarna innehåller totalt cirka 2 000 verk. Borgå museum tillhandahåller museitjänster för staden, inklusive förvaltning av samlingarna.

Stadens offentliga konstverk ingår i samlingen. Vid förvärv av offentliga konstverk kan konstnärens relation till Borgå beaktas i urvalsprocessen, men det är inte det primära urvalskriteriet. Förutom erfarna konstnärer syftar urvalsprocessen också till att ta hänsyn till unga konstnärer och konstnärer som är i början av sin karriär samt **att särskilt främja delaktigheten och synligheten för Borgåkonstnärer och konststuderande**. Vid förvärv av offentlig konst läggs särskild vikt vid fyra faktorer:

1. verkets konstnärliga kvalitet,
2. konstnärens yrkeskunskap och förmåga att producera ett verk som uppfyller målen och dess tekniska kvalitet,
3. hur konstverkets lämpar för sin placering,
4. verkets livslängd och möjligheterna till underhåll och skötsel.

### 7.2 Offentlig konst och lagen om offentlig upphandling

Anskaffning av offentliga konstverk omfattas av Borgå stads allmänna upphandlingsriktlinjer och lagstiftning som reglerar konstbranschen. Upphandlingslagen gäller för konstinköp när de tröskelvärden som anges i lagen överskrids.

Upphandlingslagen ska tillämpas på direkta konstförvärv, beställningsverk och inköpta tjänster i anknytning till dem. Enligt upphandlingslagen är direktupphandling möjlig vid konstinköp när syftet med upphandlingen är att skapa eller förvärva ett unikt konstverk eller en unik konstnärlig prestation ([www.finlex.fi/fi/laki/ajantasa/2016/20161397](http://www.finlex.fi/fi/laki/ajantasa/2016/20161397)). Det bör dock noteras att detta kriterium endast gäller det konstverk som förvärvas, inte till anknytande strukturer eller teknik, om staden är beställare.

### 7.3 Möjliga valmodeller av konstnärer

Det finns många olika sätt att välja en konstnär för offentlig konst. Nedan följer några av de olika modellerna, av vilka den lämpligaste modellen för varje projekt väljs. Borgå har åtagit sig att följa Finlands Konstnärsgilles riktlinjer för olika valmodeller. Mer information finns på Finlands Konstnärsgilles webbplats om offentlig konst: <https://www.julkinentaide.fi/fi>

## **Portföljansökan**

Portföljansökan används i fall där man önskar ett brett urval av konstnärer som är intresserade av projektet. I denna modell visar konstnärer om intresse för projektet genom att skicka in en presentation av sitt arbete med överenskommet innehåll och format inom en angiven tidsfrist.

Resultatet av en portföljsökning kan vara ett eller flera direkta uppdrag, en tävling för inbjudna konstnärer eller ett parallellt uppdrag för skisser för en grupp konstnärer. En kurator eller sakkunnig granskare kan kopplas till portfolioansökningen för att välja ut de mest lämpliga konstnärerna eller konstnärsgrupp kring det projekt som ska genomföras.

## **Parallellt uppdrag för skisser**

Ett parallellt skissuppdrag är en modell där flera konstnärer får i uppdrag att ta fram skisser till samma projekt samtidigt, men till skillnad från en anonym tävling för inbjudna förekommer en öppen diskussion mellan konstnärerna och beställaren under processen. Alla konstnärer får betalt för sitt arbete och beställaren får flera skisser att utvärdera. Avtalet för konstbeställningen ingås endast med den utvalda konstnären. Konstnärer för ett parallellt skissuppdrag kan väljas genom direktval.

## **Direktbeställning**

I situationer där exempelvis projektets tidsplan kräver snabba åtgärder kan en direktbeställning göras. En direktbeställning kan också vara lämplig i situationer där integrering av konst i övrig planering kräver mer samordning än vanligt, eller där genomförandet av konstverket kräver särskild expertis, som få besitter.

## **Konsttävlingar**

En konsttävling kan endera vara öppen för alla eller endast för inbjudna konstnärer. En öppen tävling kan ge upphov till överraskande och intressanta idéer och publicitet för projektet, men den är mer arbetskrävande att administrera och genomföra än andra modeller. Öppna tävlingar är vanligtvis begränsade till yrkesverksamma konstnärer inom bildkonst. Deltagande och utvärdering är anonymt.

Tävlingar som endast är öppna för inbjudna deltagare säkerställer deltagande av intressanta och skickliga konstnärer, men endast ett begränsat antal förslag tas emot. Även om deltagarna i tävlingen är noggrant utvalda, genomförs tävlingen anonymt och utvärderingsgruppen får först kännedom om konstnärernas identitet efter det att beslutet har fattats.

Tävlingen kan också genomföras i två skeden, där de bästa förslagen från det öppna skedet väljs ut till det andra skedet, som liknar en tävling för inbjudna.

Tävlingar kan vara motiverade när man söker efter konstnärer och lämpliga verk för platser som är betydelsefulla för stadsbilden och där budgeten är tillräckligt stor.

# VEM?

## 8. Styrgruppen för offentlig konst

Borgå har tidigare inte haft något särskilt organ för att främja, övervaka och styra upphandlingen av offentlig konst i staden. En styrgrupp har utsetts för konstprojekten på Västra åstranden och Borgå parkgata, vars uppgifter omfattar ekonomisk övervakning, rapportering till staden och beslut om inledande av upphandlingsprocessen. Dessutom har gruppen ansvarat för att konkurrensutsätta upphandlingen av konstkoordineringen, valet av tjänsteleverantör och utnämmandet av en konstupphandlingsgrupp. I styrgruppen för konsten på Västra åstranden och Borgå parkgata ingår representanter från stadsplaneringen, kulturtjänster och ekonomiförvaltningen.

En styrgrupp för offentlig konst inrättas i staden för att styra och främja projekt i hela staden, bestående av representanter från olika sektorer och intressenter i staden. Styrgruppens uppgifter fokuserar på administrativt arbete och att lägga fram förslag och rekommendationer så att konsten beaktas vid byggandet av fastigheter och stadsplaneringsprojekt i enlighet med principerna för offentlig konst. Styrgruppen ansvarar för övervakandet och utvärderingen av verkens konstnärliga kvalitet. Dessutom kommer gruppen att se till att de verk som upphandlas är tekniskt genomförbara och att nödvändig dialog med användarrepresentanter äger rum under projektet.

I början av stadsplaneringen och behovsutredningen lägger styrgruppen fram ett förslag till utarbetande av ett konstprogram eller en konstplan och föreslår platser för konsten. Styrgruppen för offentlig konst lägger också fram förslag på finansieringsmodell och hur konstprojektet ska organiseras. Representanter från följande sektorer utses till styrgruppen för offentlig konst: konserntjänster (lokaltjänster), stadsutveckling (stadsplanering) och livskraft (kulturtjänster).

Styrgruppen har ingen separat budget, utan kostnaderna för konsten ingår i projekten. Styrgruppen för offentlig konst sammanträder minst två gånger om året.

Styrgruppen för offentlig konst inrättas för en period fram till 2032. Därefter utvärderas om gruppen fortfarande behövs eller om dess uppgifter och rutiner har blivit så etablerade att gruppen inte längre är nödvändig.

## 8.1 Definition av aktörernas roller

### a) Stadsorganisationens roll (politiska beslutsfattare)

Principerna för offentlig konst godkänns av både nämnden och stadsstyrelsen. Senare ändringar av principerna bör godkännas av samma organ.

### b) Stadsplanering

Stadsplaneringen styr stadens markanvändning, byggande och livsmiljö kvalitet med målet att inverka positivt. En representant från stadsplaneringen utses till styrgruppen för offentlig konst. Representanten för stadsplaneringen ser till att nya stadsdelar och andra större projekt behandlas av styrgruppen för offentlig konst i ett tillräckligt tidigt skede så att det fortfarande är möjligt att inkludera konst.

### c) Lokaltjänster

Lokaltjänster ansvarar för stadens fastigheter, nybyggnation och underhåll. De bereder processerna för fastighetsprojekt, kostnadsberäkningar, projektplanering och schemaläggning. En representant för lokaltjänster utses till styrgruppen för offentlig konst med ansvar för att i god tid uppmärksamma styrgruppen på projekt som faller under enhetens ansvar, så att förberedelser kan göras för eventuella konstprojekt. Konstbudgeten definieras mer detaljerat som en del av den totala budgeten under projektplaneringsfasen.

### d) Kulturtjänster

Kulturtjänster ansvarar för att erbjuda invånare och besökare ett brett utbud av konstnärliga och kulturella upplevelser, inklusive offentlig konst i staden. Representanter för kulturtjänster (1–2 personer) utses till styrgruppen för offentlig konst och fungerar även som gruppens ordförande. Kulturtjänster ansvarar för att uppdatera nätsidorna för offentlig konst och för kommunikation om konsten.

### e) Byggnadstillsyn

Byggnadstillsynen har en roll i offentliga konstprojekt som tillståndsmyndighet. Se avsnitt 5 för mer information.

### f) Stadsinfra

När ett offentligt konstverk är placerat i ett grönområde eller infrastruktur som ägs av staden är enheten ansvarig för dess underhåll och skötsel. När ett verk utformas som en del av stadens infrastruktur bör representanter för enheten konsulteras under skissfasen, särskilt ur ett underhålls- och skötselperspektiv.

### g) Markpolitik

Ansvarar för fakturering av privata aktörer för eventuella konstskyldigheter.

### h) Användare enligt objekt

Det är viktigt att konsultera och ta hänsyn till användarnas åsikter och önskemål som en del av konstprojekt. Användarens representanter bjuds in att delta i arbetsgruppen när konstupphandlingsprocessen inleds. I skol- eller daghemsprojekt är användarna till exempel inte bara personalen, utan också barnen och ungdomarna. Konsten bör utformas för varje objekt på ett sådant sätt att den tillför ett mervärde åt användarna och inte hindrar eller komplicerar platsens egentliga funktioner. Användarna spelar en viktig roll i att definiera detta.

#### **i) Borgå museum**

Borgå museum ansvarar för att dokumentera och katalogisera stadens offentliga konst och placeringen av samlingsverk. En representant från Borgå museum inbjuds att delta i arbetsgruppens arbete när ett konstförvärv initieras. Museets roll är att tillföra konstkompetens till gruppen.

#### **j) Externa konstnärmedlemmar**

En konstnärmedlem utsedd av Borgå konstnärsgille har ingått i konstanskaffningsgruppen för konstprojekten på Västra åstranden och Borgå parkgata. Det är viktigt att beakta lokala professionella konstnärers synvinklar, inte bara i konststadsdelarna utan även i andra konstprojekt som gäller staden.

#### **k) Inköpta experttjänster**

Om ett konstprojekt inte kan koordineras med stadens egna resurser kan en extern konstkoordinator anlitas för arbetet. Koordinatören kan anlitas på projektspecifik basis eller enligt ett ramavtal för flera år, med beaktande av lagen om offentlig upphandling och stadens upphandlingsriktlinjer. Konstkoordinatören kan ansvara för att utarbeta konstprogram eller enklare konstplaner, samordna enskilda konstprojekt från val av konstnärer till leverans av verket, eller koordinera större enheter, såsom Västra åststrandens konstprogram.

# UNDERHÅLL, DELTAGANDE OCH KOMMUNIKATION

## 9. Äganderätt, livscykel, underhåll och skötsel av offentlig konst

När konstverken är färdiga införlivas de i stadens konstsamling, som förvaltas av stadens kulturtjänster. Borgå museum ansvarar för den museala vården av samlingen. Konstverken katalogiseras som en del av museets samlingsförvaltningssystem.

### 9.1 Fastställande av äganderätt och underhållsansvar

Äganderätten och underhållsansvaret för konstprojekten kan fastställas på flera olika sätt. Underhåll avser rengöring av verken och eventuella mindre underhålls- och reparationsarbeten som kan behövas. I situationer som kräver konservering konsulteras Borgå museum.

#### 9.1.1 Staden som ägare – finansiering av konst genom konstskyldigheter

Alla verk som finns på stadens mark ägs av staden och faller under dess underhållsansvar. En del av de anslag som samlas in genom konstskyldigheten används för underhåll och skötsel av verken.

#### 9.1.2 Staden som ägare och betalare för konst

Staden, i praktiken stadsinfran, ansvarar för underhåll och skötsel av verk som finns i offentliga utemiljöer. Lokaltjänster ansvarar för underhållet av konst som finns i offentliga byggnader, som skolor, när verken är permanent installerade eller integrerade i byggnaderna. För lösa samlingsverk som placeras i olika lokaler konsulteras Borgå museum och vid behov upphandlas en inköpstjänst.

#### 9.1.3 Privat ägare

Verk som finns på tomter som ägs av bostadsbolag eller andra privata ägare är deras egendom och det är deras ansvar att underhålla dem. Om ett konstverk vandaliseras eller skadas av misstag är det bostadsbolaget och dess försäkring, om sådan finns, som ansvarar för reparationen.

#### 9.1.4 Gemensamt ägda konstverk

Det finns situationer där ansvaret för underhållet av konstverk kan delas mellan en privat aktör och staden. Exempelvis har konstverk skapats på Västra åstranden där ansvaret för underhållet har definierats på detta sätt. I dessa situationer är det särskilt viktigt att tydligt definiera de ansvariga parterna och se till att underhållsinstruktionerna för platsen tillhandahålls alla berörda parter.

### 9.2 Livscykel och garantiperiod för offentliga verk

När man förvärvar offentlig konst är det en god idé att definiera verkets önskade livscykel i början av projektet. Är det ett tillfälligt verk, ett verk med en begränsad livscykel, eller är målet att verket ska vara en källa till stolthet för stadens invånare i hundra år framöver? Den

önskade livscykeln måste beaktas vid val av teknik och material. Dessutom är det viktigt att före skissfasen överväga hur mycket man är beredd att investera i underhåll och skötsel av verket. Inget verk eller annan struktur förblir i gott skick utan kontinuerligt underhåll, men ljuskonstverk kräver till exempel annat underhåll än bronsskulpturer. Det är också viktigt att vara medveten om risken för vandalism. Kommer verket att placeras på en plats där vandalism är möjlig eller sannolikt under årens lopp och hur kan man förbereda sig genom exempelvis graffitiskydd eller reservdelar.

Garantiperioderna för konstverk omfattas av allmänna ansvarsregler (t.ex. byggnadsinformationskortet, eller RT-kortet, och villkoren i byggkontrakt). Som regel är konstnären ansvarig för produkten, och alla permanenta offentliga verk omfattas av en tvåårig garanti.

### 9.3 Uppgifter vid mottagande

När verket är färdigställt upprättar konstnären underhållsinstruktioner för verket med detaljerade uppgifter om tillverkningsmetod, material, plats för arkiv och dokumentation relaterad till verket, underhållsmetoder samt kontaktuppgifter till konstnären och underleverantörer. Underhållsinstruktionerna levereras till de parter som ansvarar för verket och överförs även i Borgå museums samlingshanteringssystem. Förfarandet gäller både offentliga verk som förvaltas av staden och verk som förvärvats av privata parter.

När verket är färdigställt genomförs en inspektion, under vilken beställaren kontrollerar att verket överensstämmer med skissen och avtalet och att det har förverkligats på rätt sätt. Åtminstone konstnären och beställaren är närvarande vid inspektionen, och en inspektionsrapport upprättas.

En verkskylt skaffas till det färdiga verket med uppgifter om verkets namn, konstnärens namn, årtal och eventuellt med materialuppgifter. Texterna på skyltarna är på finska, svenska och engelska.

### 9.4 Avlägsnande av offentlig konst

Ett offentligt konstverk kan avlägsnas från sin plats om underhållet och skötseln av verket medför oöverstigliga svårigheter, om det är orimligt dyrt att reparera det efter vandalism i förhållande till verkets betydelse som en del av miljön, verket inte kan hållas intakt trots upprepade försök, eller om det blir farligt för sin omgivning.

Det är också möjligt att miljön eller stadsstrukturen kring verket förändras på ett sådant sätt att den ursprungliga platsen går förlorad. I detta fall kan en ny plats sökas för verket. Den nya platsen måste alltid godkännas av konstnären eller upphovsrättsinnehavaren.

Avskrivningar från Borgå stads konstsamlingar görs i samarbete med Borgå museum och stadens kulturtjänster. Beslutet om avlägsnande av konstverk fattas av den tjänsteman som anges i stadens förvaltningsstadga.

Underhållsinstruktionerna kan ange vilka åtgärder som ska vidtas vid avlägsnande av konstverk. Om underhållsinstruktionerna inte anger vilka åtgärder som ska vidtas, förhandlar kulturtjänster om detta med konstnären eller upphovsrättsinnehavaren.

## 10. Deltagande i samband med offentlig konst

Det är viktigt att beakta deltagande i samband med offentlig konst, och detta kan uppnås på många olika sätt. Verk som placeras i gemensamma stadsmiljöer eller offentliga byggnader blir en del av vardagen för stadens invånare och användare av dessa utrymmen. Därför är det viktigt att involvera invånare och användare av utrymmena i processer som gäller offentlig konst. Kommunallagen (22 §) ålägger också kommunerna att involvera sina invånare.

Offentlig konst och processerna kring den är ett utmärkt tillfälle att öka invånarnas deltagande och känsla för gemenskap. Genom ett deltagande kommer konsten närmare användaren och stärker känslan av ägande och tillhörighet i den egna miljön. Ibland kan deltagandet gälla en specifik grupp, till exempel invånarna i ett visst område eller en viss bostadsrättsförening, eller eleverna på en viss skola. Deltagandet kan ske i olika skeden av konstprojektet, från valet av konstplats eller konstnär till användningen av det färdiga verket i pedagogiskt syfte.

Särskilt tillfälliga konstprojekt erbjuder goda möjligheter att involvera stadens invånare och få dem att engagera sig i att göra sin egen livsmiljö trivsammare. Barn och ungdomar bör särskilt beaktas i konstprojekt som genomförs i skolor och daghem, så att de får möjlighet att delta i en professionellt ledd konstprocess som en del av projektets genomförande. Konstprojekt kan också utformas och genomföras i samarbete med konstskolor och aktörer som erbjuder konstfostran.

Exempel på deltagande:

- Enkäter och omröstningar om val av konstnärer, val av konstverk, placering av konstverk
- Projekt för deltagande budgetering
- Diskussionsmöten, workshops och seminarier
- Deltagande i konstskapande, särskilda samhällskonstprojekt
- Upplevelsepromenader och studiebesök
- Presentationer av verk, möten med konstnärer, lanseringsfester
- Medborgarråd eller konstnårsrepresentanter i beslutsfattandet
- Tillfälliga konstprojekt

## 11. Kommunikation

Borgå kommunicerar öppet och tillgängligt om offentlig konst i olika skeden av projekten så att intresserade medborgare kan följa konstprojekten och delta i diskussioner om dem om de

så önskar. Kommunikationen sker via flera kanaler och följer stadens kommunikationsrutiner och riktlinjer.

Viktiga kommunikationssätt är bland annat möjligheter för medborgarna att delta, till exempel genom enkäter, workshops och evenemang för konstskapande. Kommunikationens roll betonas särskilt i samband med konstnärsrekrytering och konståvlingar, där lokala och nationella konstnärsföreningar används som kommunikationskanaler. Stadens invånare informeras också i stor utsträckning om utkast till verk och färdiga verk.

För närvarande kommuniceras information om stadens offentliga konst främst via följande kanaler:

- Borgå stads nätsidor
- Borgå stads sociala medier
- pressmeddelanden
- riktad kommunikation till konstnärer, föreningar inom konstområdet och organisationer

Syftet med kommunikationen är att göra det enkelt för invånare och turister att hitta information om stadens offentliga konstverk, aktuella projekt och evenemang.

## 12. BILAGOR

1. Styrgruppens uppgifter och ansvar
2. Underhållsinstruktioner (mall)
3. Konstverkets skylt (mall)