

PORVOO

Kilpilahti-Anttilan sähköasema

Kahden 400 kV voimajohtolinjan

käytävän muinaisjäännösinventointi

2023



Timo Jussila



Tilaja: Afry Finland Oy

Sisältö

Perustiedot	2
Inventointi	3
Lähteet	4
Kartat	5
Muinaisjäännökset	7
1 PORVOO MICKELSBÖLE	7
2 SIPOO STORMOSSKÄRRET	8
3 SIPOO BORGBY GÖTSTENEN/GÖTHASTEEN	9

Kansikuva: Suunnittelun linjan maastoa olemassa olevan lounaiskupeessa, moottoritien eteläpuolella, Taviskärren eteläreunamalla, kaakkoon. Kohdalla kohtuullista maastoa kivikaudelle.

Perustiedot

Alue: Voimajohtolinja Anttilan sähköasemalta Kilpilahteen, 100 m etäisyydelle sen keskilinjan molemmin puolin -> 200 m leveä käytävä.

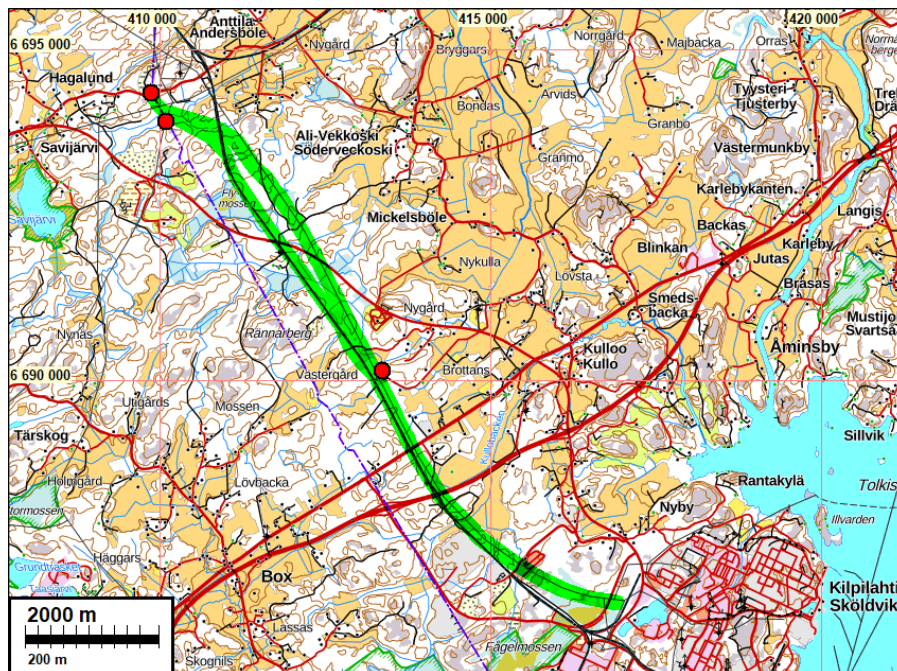
Tarkoitus: Selvittää suunnittelun voimajohtolinjan alueen muinaisjäännökset ja muut suojeltavaksi katsottavat arkeologiset kulttuuriperintökohteet.

Maastotyö: 21.6. ja 18.8.2023

Tilaja: Afry Finland oy

Tekijät: Mikrolitti Oy. Timo Jussila.

Tulokset alle 100 m etäisyydellä linjavaihtoehdoista tunnetaan kolme muinaisjäännökstä, joista kaksi sijaitsee 90 m etäisyydellä linjasta. Kolmas, Götsten rajamerkki sijaitsee lähellä Anttilan sähköasemaa, alueella jonne linjaa suunnitellaan. Se on ainoa muinaisjäännök, johon voi olla vaikutusta linjaa suunniteltaessa ja rakennettaessa. Inventoinnissa ei havaittu uusia muinaisjäännökksiä.



Linjat vaihtoehdoineen vihreällä, muinaisjäännökset punaisin palloin

Selityksiä: Koordinaatit ja kartat ovat ETRS-TM35FIN koordinaatistossa. Kartat ovat Maanmittauslaitoksen maastotietokannasta kesäkuussa 2023. Muinaisjäännökrekisteri on tarkastettu syyskuussa 2023. Valokuvia ei ole talletettu mihinkään viralliseen arkistoon. Valokuvat ovat digitaalisia ja tallessa Mikrolitti Oy:n palvelimella ja varmuuskopioilla (fyysisesti Suomessa).

Inventointi

Porvoon kilpilahden jalostamon ja Anttilan sähköaseman välille suunnitellaan uutta 2 x 400 kV voimajohtolinjaa. Linjassa on vaihtoehtoja, jossa yhdessä molemmat linjat kulkevat nykyisen voimajohtolinjan kupeessa ja kaksi muuta vaihtoehtoa jossa toinen linja kulkisi osan matkaa rautatien kupeessa. Anttilan sähköaseman kohdalla linjan loppupään (tai alkupään) tarkka kulku ei inventoinnin ajankohtana ollut vielä selvillä ja sähköaseman luona maastoja katsottiin laajemmin erityisesti lännen suuntaan, kuin mitä linjakartalle piirretty. Hankkeen YVA-konsultti Afry Finland tilasi linjojen arkeologisen inventoinnin Mikroliitti Oy:ltä. Linja inventoitiin 100 m leveänä käytävinä, 100 m keskilinjan molemmin puolin. Inventoinnin maastotyön teki Timo Jussila kesä ja elokuussa kahden päivän aikana.

Linjan maastoja on aiemmin arkeologisesti inventoitu vain eräin paikoin, v. 2002 Anttilan sähköaseman tienoilla (Koskinen) ja oletettavasti joissain kohdin on käyty Kulloon-Mickelsbölen alueen kaavainventoinnissa v. 2015 (Laulumaa). Vuonna 2022 linjan liepeellä sijaistevan Mickelsbölen myllynpaikan tarkasti Riikka Mustonen. Tämän myllyn lisäksi linjan pohjoispäästä tunnetaan kaksi rajamerkkiä linjan tuntumasta. Muutoin linjan läheisyydestä (8usean sadan metrin etäisyydeltä) ei tunnet arkeologisia suojelukohteita eikä löytöpaikkoja.

Linja sijoittuu edelleenkin asumattomille ”takamaille, kallioiselle metsäalueelle, jossa kalliomäkien välissä on kapeita laaksoja ja väliin laajempia soita. Muutamissa kohden linja ylittää kapean peltolohkon (1700 luvun niityn). Maaperä linjan alueella on hiekkamoreeni ja alemmilla tasoilla hie-noaineksinen moreeni. Pintamaa on lähes kaikkialla (missä maatossa kuljettu) kivikkoista.

Linja sijoittuu 15 – 50 m tasoille pääosin 20-35 m tasoille. Alimmat tasot ovat linjan eteläpäässä lyhyillä matkoilla peltojen kohdalla ja korkeimmat tasot kalliomäillä linjan pohjoisosassa. Korkeimmat tasot ovat muinaisen Itämeren varhaisen Ancyliusjärven rantatasoilla ja alimmat kivikauden lopun rantatasolla. Siten korkeustasojen puolesta linjan alueella voisi sijaita rantasidonnoisia, kivikautisia asuinpaikkoja. Maasto on kuitenkin sen luonteista, että pidän epätodennäköisenä litorinatransgressiota vanhempien asuinpaikkojen löytämistä linjoilta ja että potentiaalisempi korkeustasoja olisivat siten noin alle 32,5 m tasot.

Linja kulkee vanhojen Porvoon Kulloon, Mickelsbölen ja Söder-veckosken kylien takamailla. Asutusta ei 1700 luvun kartoilla ole lähimainkaan linjoja, ei liioin merkittäviä teitä. Mosskärrbäckenin puron varrella on ollut myllynpaikka lähellä linjaa. Pohjoispäässä parissa kohden linja kulkee läheltä vanhaa pitäjien (ja kylien) välistä rajapistettä. Näissä kaikissa kohteissa onkin muinaisjäännös.

Maastossa tarkastelin linjan maastoja pistokokein. Kallioilla (ja muuallakin) kuljin mm. röykkiöiden varalta, lähinnä linjan eteläosassa, muutoin pyrin etsimään kivikaudelle otollista maastoa, valiten etsinnät topografian perusteella. Kaikkialla pintamaaperä oli kivikkoista – kuten seutukunnalla yleensäkin. Vähäkivisemmällä hiekkamoreenimailla, topografisesti asuinpaikoille sopivissa maastonkohdissa tein lapion pistoja (kurkkaus turpeen alle parin kymmenen sentin syvyyteen ja maaperän pöyhintää) mutta missään en havainnut mitään esihistoriaan viittaavaa. Missään en linjoilla havainnut mitään mainittavaa.

22.12.2023

Timo Jussila

Yleiskuvia linjalta



Maastoa sähköaseman eteläpuolella (etelään) ja kalliota linjan kohdalla Högforsmossenin eteläpuolella



Linjan aluetta Taviskärren eteläpuolella ja ajoharjoitteluradan eteläpuolella

Lähteet

Alanen, Timo ja Kepsu, Saulo, 1989: Kuninkaan kartasto Suomesta 1776-1805. SKS.

Boneij, J. 1761: Geometrisk Charta öfver Kullo Byss Åker och Äng, belägen uti Nylands Län, Borgå Härad och Sohn.

Boneij, J. 1763: Geometrisk Charta öfver Söderwäckkoski Byss Ägor uti Nylands Län Borgå Härad och Sohn.

Koskinen J, 2022. Sipoo-Porvoo. Kallbäck-Anttila 110 kV voimajohtolinjan arkeologinen inventointi. Mikroliitti Oy

Harju & Tiilikainen, toim. 2009. Kuninkaallinen merikartasto 1791-1796. Atlasart.

Laulumaa V, 2015: Kullo, Kilpilahti ja Mickelsböle. Osayleiskaava-alueen arkeologinen inventointi. Museovirasto

Peruskartta 2034 11, 1956. Maanmittauslaitos.

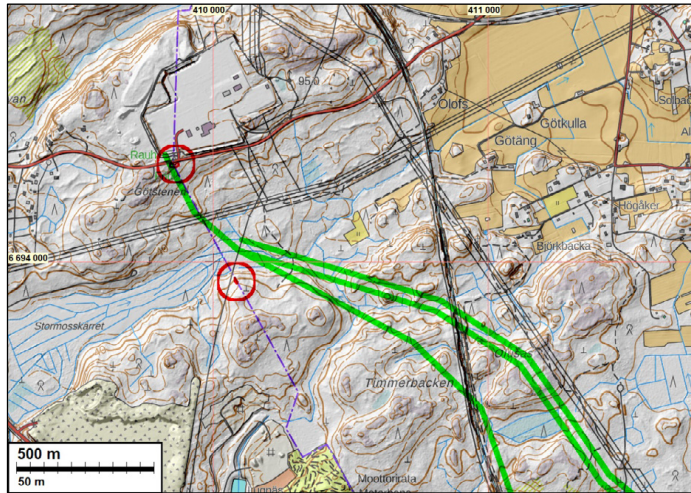
Senaatinkartta XVIII:32, 1873. Maanmittauslaitos.

Westermarck N, 1749 (ja Boneij 1761): Geometrisk Charta öfver Michelsböle Byss Åker och Äng, uti Nylands Län, Borgå Härad och Sohn

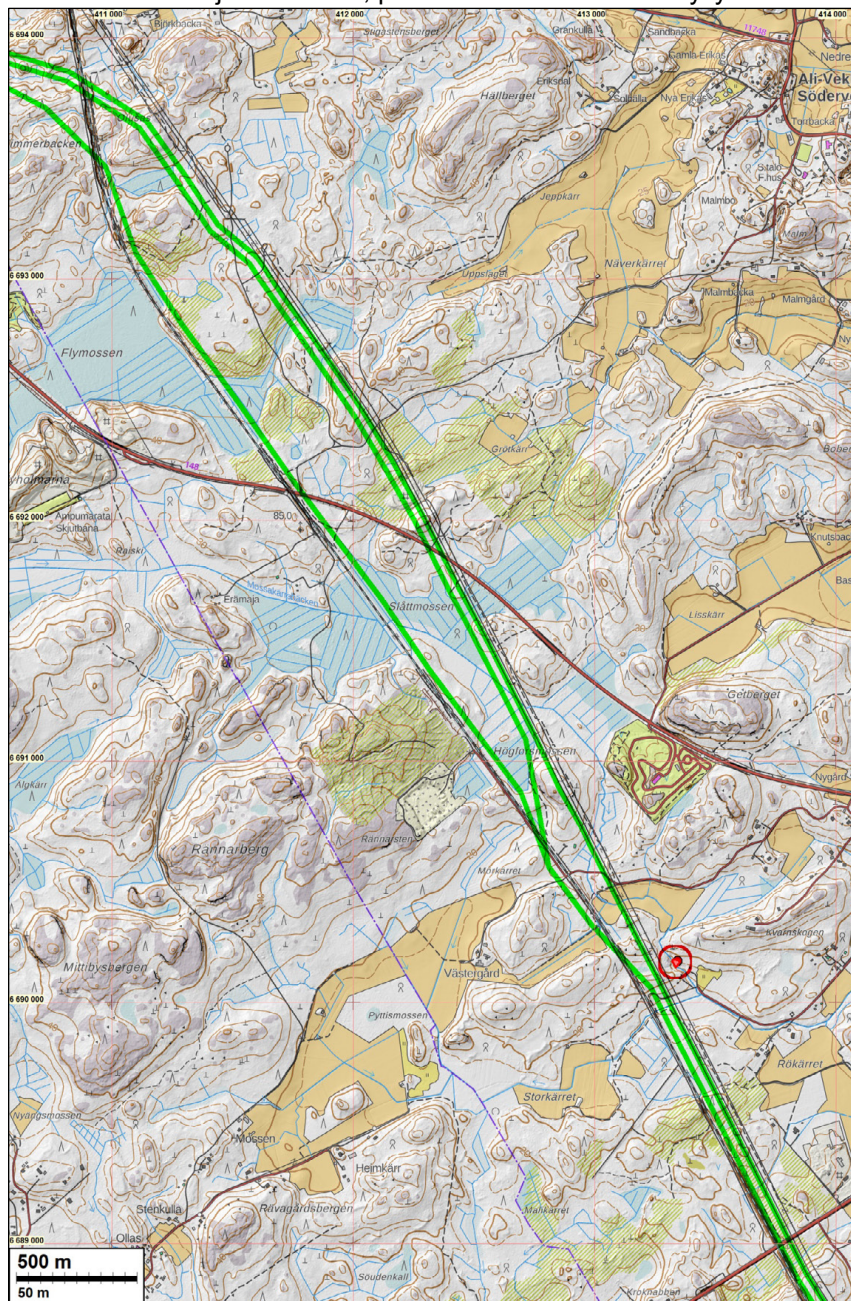
Winter 1767: Charta öwer en del av Kullo Byes Åker och Äng Belägne uti Borgå Sogn och Härad Samt Nylands Län.

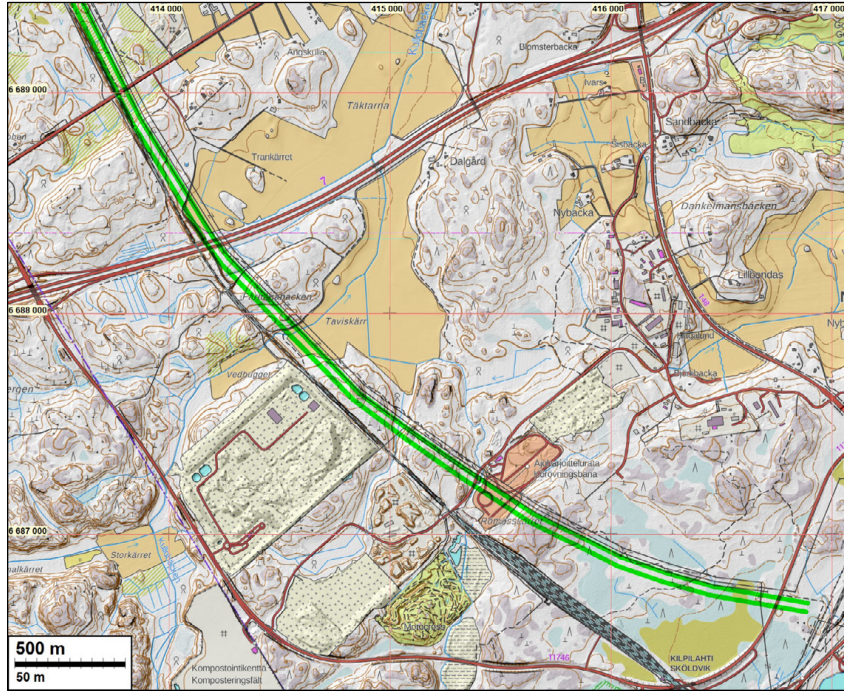
Kartat

Linjan pohjoispää, mui-
naisjäännökset merkitty
punaisella, pohjoisempi on
Gotsten rajamerkki. Se lä-
hialuetta tutkiin laajemmin
erityisesti lännen suun-
taan, koska yksi suunnit-
telma olisi, että linja kier-
täisi sähköaseman länsi-
puolelle. Tien pohjoispuo-
lella aseman länsipuoli on
täysin käsiteltyä maastoa.



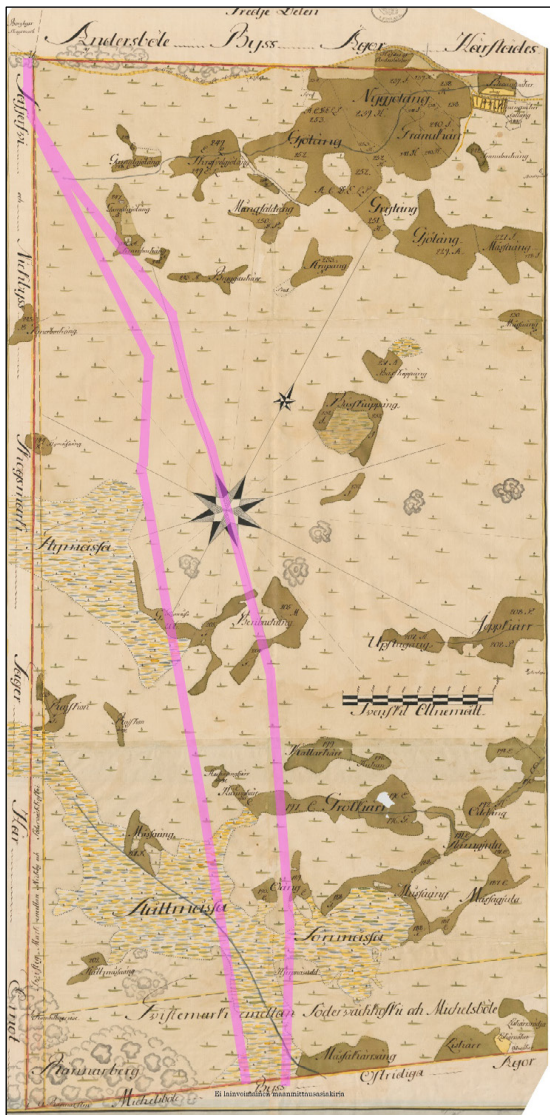
Alla linjan keskiossa, punaisella Mickelsbölen mylly



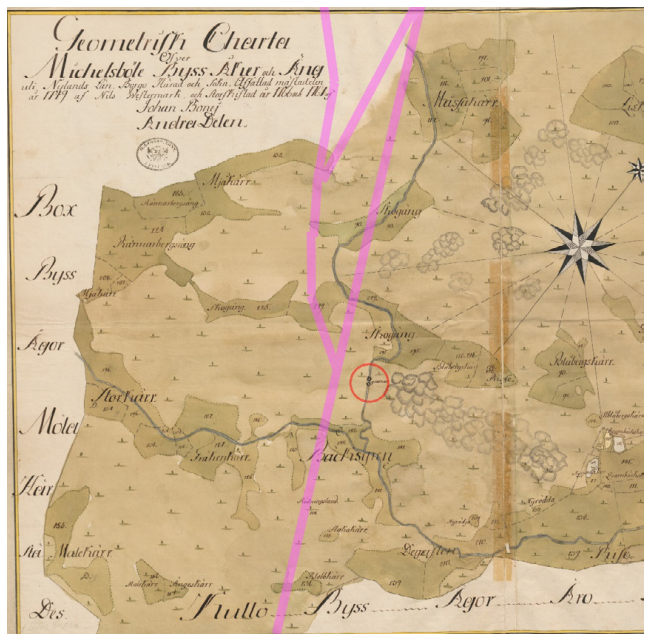


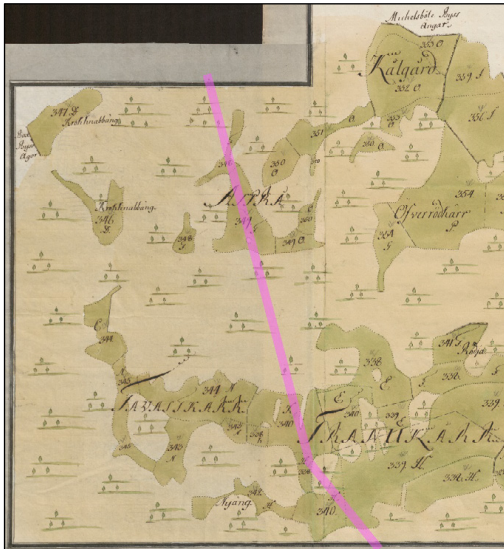
Linjan eteläosa

Vanhoja karttoja



Oikealla linjan pohjoispää. Ote Söder Veckosken kartasta 1765. Alla ote Mickelsbölen kartasta 1749/1766. Karttoihin on piirretty päälle linjan kulku suuripiirteisesti, alemmassa kartassa myllynpaikka (kaksi myllyä) osoitettu punaisella ympyrällä.





Oikealla ote Kulloon kartasta 1761, linjan kulku piirretty päälle suuripiirteisesti. Alla linjan loppuosa kuninkaankartalla 1796-1805 (linja siinä hitusen liian pohjoisessa). Kulloon tämän alueen (itäpuolen) isojakokartta ei aivan ulotu lännessä-lounaassa linjalle.



Muinaisjännökset

1 PORVOO MICKELSBÖLE

Mjtunnus: 1000038661
 Status: kiinteä muinaisjännös (sm)
 Ajoitus: historiallinen
 Laji: valmistus

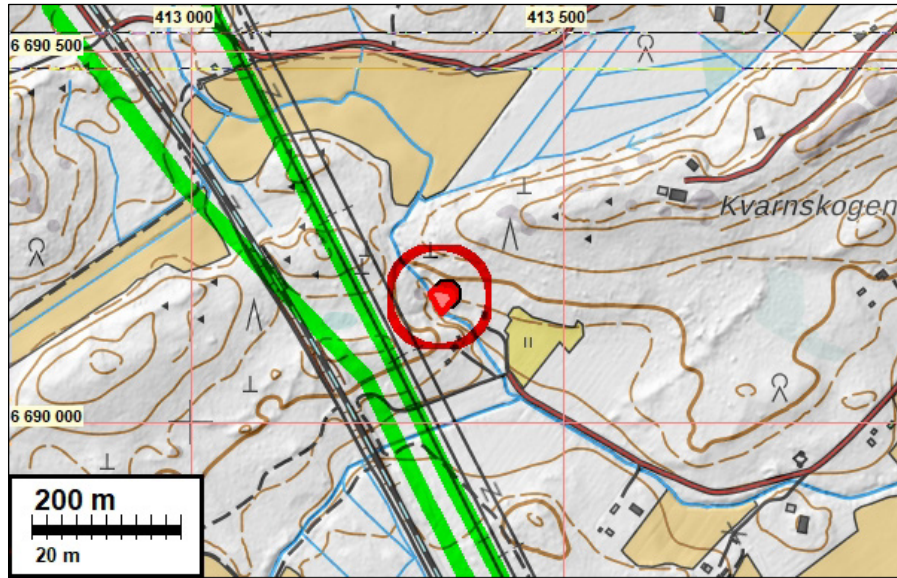
Koordin: N: 6690172 E: 413343

Tutkijat: Mustonen R tarkastus 2020.

Lähin etäisyys linjaan 90 m. Välissä on nykyinen kolmen johdon linjakäytävä.

Huomiot: Muinaisjännösrekisteri: Paikalla on Mickelsbölen vanhan myllyn paikka. Maassa on myllynkivi, jonka vieressä olevassa kyltissä kerrotaan myllyn perustetun 4.9.1893. Vanhojen karttojen perusteella paikalla on ollut kaksi vierekkäistä myllyä jo tätä aikaisemmin. Myllynkiven vieressä jokirannassa on kivirakennetta. Muutoin rannalla on epämääräisiä korkeita kivikasoja. Kohteesta luoteeseen kuljettaessa jokea myötäilee korkea kivinen penkere. Myllynjäänteet ovat todennäköisesti tuhoutuneet ruoppauksen yhteydessä muutoin kuin MJ-pisteen osoittamalta kohdalta. Tuoreimmassa myllyssä on ollut kertoman mukaan kaksi myllynkiveä, joista toinen on siirretty paikalta.

Jussila 2023: paikka pusikkoinen. Ei uusia havaintoja – tarkastelin puron länsipuolta, en varsinaista myllynpaikkaa itäpuolella. Paikalle on merkitty v. 1749/1766 Mickelsbölen kartalle kaksi myllyä vierekkäin, samoin senaatinkartalle 1873. Peruskartalla 1952 myllyjä ei ole.



Myllyjen paikka punaisella, linjat vihreällä.

Alla ote 1749/1769 kartasta myllyjen kohdalta. Päälle hahmoteltu linjojen kulku karkeasti sinipunaisella.



2 SIPOO STORMOSSKÄRRET

Mjtnunnus: 1000045935
 Status: kiinteä muinaisjäännös (sm)
 Ajoitus: historiallinen
 Laji: kivirakenne, rajamerkki, viisarikivet

Koordin: N: 6693934 E: 410082

Tutkijat: Koskinen J 2022 inventointi

Sijainti linjaan nähden: lähin etäisyys linjavaihtoehtoon 95 m

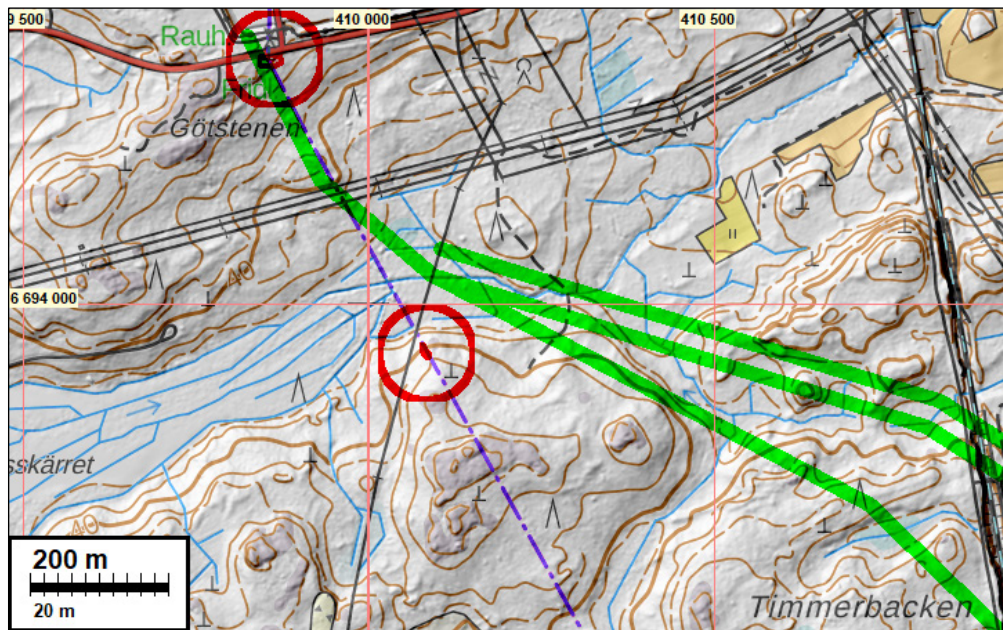
Huomiot: Koskinen 2022: Kahdeksan kivilatomusta jonossa kalliorinteessä, Porvoon Söderväckosken ja Sipoon Nickbyn kylien välisen rajan suuntaisesti. Kohdalla on edelleen Porvoon ja Sipoon raja. Latomukset ovat yhden kivikerran paksuisia,

halkaisijaltaan noin 0,7–1 m, ja ne on asetettu noin metrin tai puolen metrin välein. Kiveykset on ladottu ehjistä luonnonkivistä, jotka ovat halkaisijaltaan noin 20–40 cm.

Jussila 2023: paikka ennallaan.



Rajamerkin viisarikiveykset kaakkoon kuvattuna. Ääripäät valkoisten nuolten kohdilla. Mitta 40 cm. Kuva Koskinen 2022.



Pohjoisempi punainen merkintä on Götsten, linjat vihreällä.

3 SIPOO BORGBY GÖTSTENEN/GÖTHASTEEN

Mjtunnus: 753500015
 Status: kiinteä muinaisjäännös (sm)
 Ajoitus: historiallinen
 Laji: raja: kivi

Koordin: N: 6694353 E: 409854

Tutkijat: Perttola W 2009 inventointi

Sijainti linjaan nähden: Sähköaseman lähellä, tien kupeessa. Linjan tarkkaa kulkua tällä alueella ei vielä ole päätetty

Huomiot: Muinaisjäännösrekisteri: Götstenen mainitaan rajapaikkana ensimmäisen kerran 1537 (Rantanen ja Kuvaja 1994: 83; Selén 1996: 186), jolloin rajan merkkinä toimivat ilmeisesti pelkät paikalla olevat siirtolohkareet. Rajamerkki paikalle rakennettiin 1768 ja sen rakentamista on kuvattu seuraavalla tavalla:

”Kallioon hakattiin noin 90 cm pitkä viiva seuraavan rajamerkin, Ämmänjoen suuntaan. Viiva tervattiin ja sen päälle asetettiin sydänkivi. Se oli suuri, pitkänomainen kivi (noin 1,4 m pitkä ja noin 0,9 m leveä). Sen päälle laitettiin toinen iso kivi, joka oli noin 1,5 metriä pitkä ja 35 senttiä leveä. Kivi seiso kapealla sivullaan ja osoitti Ämmänjoelle. Sen eteen laitettiin vielä yksi kivi, joka sekin osoitti kohti Ämmänjokea. Sydänkiven ympärille laitettiin useita erikokoisia kiviä” (Rantanen ja Kuvaja 1994: 83.)

Lisäksi Götstenen esiintyy historiallisissa kartoissa eri kirjoitusmuodoissa, esim. Pitäjänkartassa se mainitaan Götahtenstensä.

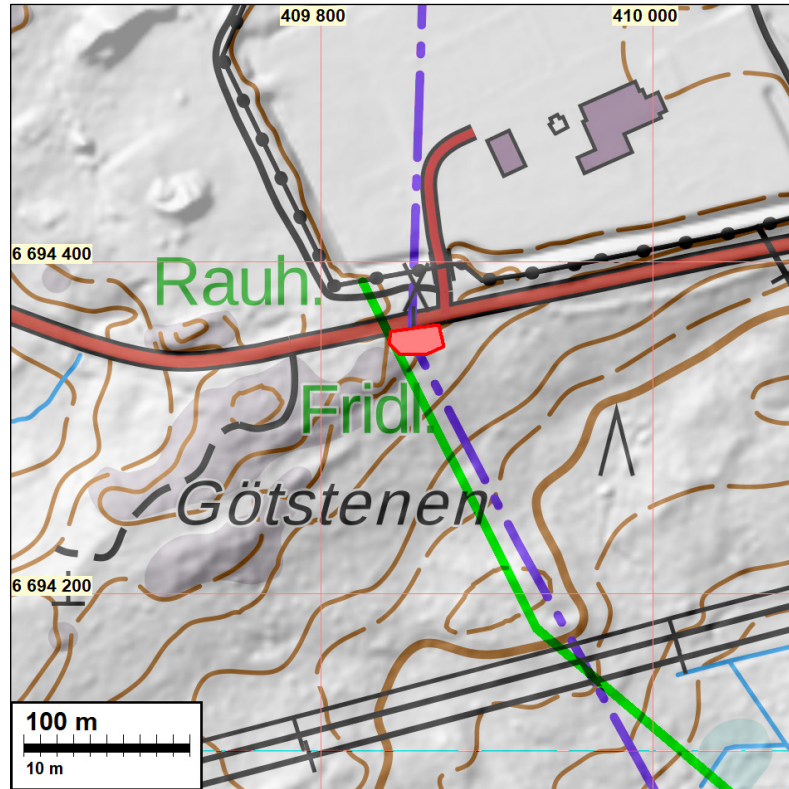
Kohde sijaitsee Porvoon ja Sipoon kuntien rajalla, 4-6 m Kuninkaantien (Sipoon puolella Vanha Kuninkaantie) eteläpuolella ja vain metrin Sipoo-kylistä itään (ks. raportin kansikuva ja kuva 1). Näkyvin elementti paikalla ovat kaksi vierekkäistä siirtolohkareita. Niistä läntisempi on kooltaan noin 5,5 m x 3 m x 3 m ja sen päällä luoteislaidalla on kolme rautalenkkiä. Itäisempi siirtolohkare on puolestaan 4 m x 3 m x 3,5 m kokoinen. Aivan lähimaastossa ei vastaavan kokoisia lohkaraita ole, vaikka seutu on muutoin hyvin kivistä.

Itse rajamerkki sijaitsee lohkaraiden itäpuolella ja on kooltaan noin 3,5 x 1,7 m ja 1,1 m korkuinen. Rajamerkin kivet ovat läpimitaltaan 60#120 cm ja monet niistä ovat litteitä. Kiveyksen päällä on rajan suuntaa osoittamassa kyljellään pohjois-eteläsuuntainen pitkänomainen kivi, joka on 1,3 x 0,4 x 0,3 m kokoinen ja vastaa siten yllä olevaa kuvausta. Sen yläpinnan eteläpäässä on mahdollisesti hakkaus 13, mutta siitä oli vaikea saada selvää jäkälän vuoksi. Kyseessä on todennäköisesti em. rajamerkki vuodelta 1768.

Jussila 2023:

rajamerkki tien kupeessa, siirtolohkare ja sen eteläpuolella pitkänomainen pystykivi ja kivirauniota. Hakkauksia en nyt havainnut. Paikka aiemman kuvauksen mukainen. tarkastelin rajalinjaa etelään laakson pohjalle, enkä havainnut viisarikiviä, jollaisia on etelämpänä, laakson vastarinteellä, kohteessa 2. Pohjoispuolella maasto on täysin rakennettua ja kuorittua.

Tämä rajamerkki on jäännöksiltään - siirtolohkare, kivilatomus juurella isoista kivistä, viisari - samankaltainen ja jopa näköinen, kuin mjtä on samalla pitäjänrajalla etelämpänä sijaisteva Rännarsten rajamerkki (1000027581).



Muinaisjännös punaisella



Götsten taustalla kuvan keskellä, kuvattu rajalinjalta pohjoiseen.
Alla lännestä.





Kiven itäpuolella on ison vieressä suurehkoista kivistä tehty kivirivi ja niiden eteläpuolella viisarina pystyyn nostettu litteä laakakivi. Alla laakakivi vasemmassa laidassa.



Kiven eteläpuolta, laakakivi keskellä, rajan suuntaisesti.





Laakakivi eli viisarikivi kiven kaakkoisnurkassa.



Kiven eteläpuolta



Kiven eteläreunan alle on nakattu vanha betoninen pyykki.