



Hankesuunnitelma

Eestinmäen päiväkoti, uudisrakennus ja korjaus 15.9.2023

Sisällys

1	Yhteenveto hankkeesta	4
2	Hankesuunnitelman laadinta.....	5
2.1	Hankesuunnitteluryhmä.....	5
2.2	Käytössä olleet asiakirjat.....	5
2.3	Pinta-alakäsitteet.....	6
3	Hankkeen tarpeellisuus ja kiireellisyys	6
3.1	Hankkeen perustelut.....	6
3.2	Hoitopaikkojen määrä.....	7
3.3	Vaikutukset, jos hanketta ei toteuteta	7
4	Toiminnallinen suunnitelma.....	8
4.1	Imago.....	8
4.2	Pedagogiset lähtökohdat ja tavoitteet.....	8
4.3	Henkilökuntasuunnitelma.....	8
5	Rakennuspaikka	9
5.1	Sijainti ja omistus.....	9
5.2	Nykyinen rakennuskanta	9
5.3	Rakennuspaikan ominaisuudet.....	10
6	Tilaohjelma ja laajuustiedot	11
8	Toiminnalliset ja tilalliset tavoitteet.....	12
8.1	Yleistä.....	12
8.2	Tilaratkaisut	12
8.3	Ulkotilat.....	14
9	Tekniset tavoitteet.....	15
9.1	Rakennetekniikka	15
9.2	LVIA-tekniikka.....	16
9.3	Sähkö- ja tietotekniikka.....	16
9.4	Ylläpito ja huolto	17
9.5	Erityishuomioita	17
9.6	Viranomaisvaatimukset.....	18

10	Hankeen kustannukset	19
10.1	Rakennuskustannukset	19
10.2	Toiminnan käynnistämiskustannukset	19
10.3	Hankkeen kokonaiskustannukset	19
10.4	Käyttö- ja ylläpitokustannukset	19
11	Rahoitus ja aikataulu	20
11.1	Rahoitus	20
11.2	Hankeaikataulu	20
	Liiteluettelo.....	20

1 Yhteenvedo hankkeesta

Perustiedot

Hankeen nimi	Eestinmäen päiväkot
Toimija	Porvoon kaupunki, Kasvun ja oppimisen toimiala
Kiinteistön omistaja / hankkeen toteuttaja	Porvoon kaupunki, toimitilapalvelut
Kiinteistön osoite	Hollituvantie 10 06450 Porvoo
Suunniteltu toiminta	Päiväkot, 8 hoitoryhmää, yhteensä 168 hoitopaikkaa.

Esitys

Tässä hankesuunnitelmassa esitetään, että Eestinmäen päiväkodin rakennus päivitetään vastaamaan nykyistä varhaiskasvatuspalveluiden toimintaa siten, että huonokuntoinen rakennus A korvataan uudisrakennuksella, osa B korjataan päivittäen ja osassa C tehdään joitakin tilamuutoksia. Tavoitteena on tilarakenteeltaan nykyistä toimivampi, turvallinen ja terveellinen kokonaisuus. Päiväkotiin tulee kaikkiaan kahdeksan hoitoryhmää, hoitopaikkojen mitoitusmäärä on 168.

Päiväkotirakennus on yksikerroksinen ja puurakenteinen. Suunnittelussa ja rakentamisessa noudatetaan TerveTalo-ohjelmaa ja rakentaminen tapahtuu sääsuojan alla.

Vakinaisen henkilökunnan määrä on 28 mukaan lukien keittiö- ja huoltohenkilökunta. Lisäksi Lapsen tuen henkilöstöä on 1-5, määrä vaihtelee vuosittain tarpeen mukaan.

Laajuus, Uusi osa A ja C-osan tilamuutokset

Huoneistoala	792 htm ²
Bruttoala	882 brm ²

Laajuus, Korjattava osa B

Huoneistoala	514 htm ²
Bruttoala	545 brm ²

Kustannusarvio (alv 0%, hintataso 1/2023)

Rakennuskustannukset	4 621 000 €
Toiminnan käynnistämiskustannukset	160 000 €
Hankeen kustannukset yhteensä	4 781 000 €
Keskimääräinen sisäinen vuokra 10 ensimmäisen vuoden aikana	549 000 €/v.

LIITE 1, Sijaintikartta

2 Hankesuunnitelman laadinta

2.1 Hankesuunnitteluryhmä

Porvoon kaupunki, sivistystoimi

Leila Nyberg varhaiskasvatusjohtaja
Sanna Kanerva päiväkodin johtaja

Porvoon kaupunki, toimitilajohto

Markku Partanen kaupunginarkkitehti
Annica Matilainen suunnittelupäällikkö
Tommi Mikkeli projektipäällikkö

Porvoon kaupunki, hankintapalvelut

Tarja Juvonen hankintapäällikkö

Pää- ja arkkitehtisuunnittelu

Iiro Toivonen Arkkitehtitoimisto Iiro Toivonen Oy

Rakennesuunnittelu

Ossi Rintala Sipti Oy

LVIS-suunnittelu

Kenneth Ek Duopoint Oy
Tuija Tuulinen

Kustannuslaskenta

Mika Stenman Boost Brothers Oy

2.2 Käytössä olleet asiakirjat

Tärkeimmät käytössä olleet asiakirjat:

- Porvoon kaupunki, päiväkotiverkkoselvitys 9.8.2013.
- Porvoon kaupungin varhaiskasvatussuunnitelma 1.8.2022
- Insinööri Studio: Kosteus- ja sisäilmatekninen kuntotutkimus 27.4.2020
- Porvoon kaupunki, Ympäristöterveydenhuolto, lausunto 27.4.2020
- Ramboll: Muistio 20.6.2023
- Porvoon kaupunki, Ympäristöterveydenhuolto, tarkastuskertomukset 27.9.2019, 26.3. 2021 ja 7.12.2022
- Olosuhdeilmoitukset 13.11.2018, 23.1.2019, 14.5. 2020, 2.2.2021 ja 8.11.2022
- Pohjakartta
- Kiinteistökartta
- Pohjatutkimuslausunto
- Nykyisen päiväkodin piirustukset

2.3 Pinta-alakäsitteet

Tekstissä ja liitteissä on käytetty seuraavia pinta-alakäsitteitä: hyötyala (hym²), huoneala (hum²), huoneistoala (htm²), kerrosala (kem²), bruttoala (brm²).

LIITE 2, Pinta-alakäsitteet

3 Hankkeen tarpeellisuus ja kiireellisyys

3.1 Hankkeen perustelut

Vaikka ennusteiden mukaan lasten määrä koko Porvoon alueella vähenee, hoitopaikkojen tarve Eestinmäen päiväkodin palvelualueella pysyy ennallaan tai kasvaa hieman. Asiasta tehdyn selvityksen perusteella todettiin, että Eestinmäen päiväkodin palvelualueella on jatkossakin tarve 8-ryhmäiselle päiväkodille, sillä alueelle ollaan kaavoittamassa uutta pientalovaltaista asutusta, mikä kasvattaa asukasmäärää 200-300 uudella asukkaalla. Tämän lisäksi Eestinmäen alueen koillispuolelle on tulevaisuudessa sijoittumassa lisää asutusta.

Eestinmäen päiväkodissa on tilat kahdeksalle lapsiryhmälle. Vuodesta 2021 päiväkotia on toiminut kuitenkin kuuden ryhmän päiväkotina, sillä A-osa on ollut rajoitetussa käytössä koettujen olosuhdeongelmien vuoksi. A-osassa on tehty tilanteen parantamiseksi tiivistyskorjauksia, mutta niillä ei ole koettu olevan riittävää parantavaa vaikutusta olosuhteisiin.

Tehdyn kokonaisarvioinnin mukaan koetut olosuhdeongelmat liittyvät syvemmillä rakennusrungossa ja maanvastaisissa rakenteissa oleviin tekijöihin. Koska korjaustoimet olisivat sangen raskaita ja perusteellisia ja niiden onnistumisesta ei voisi olla riittävää varmuutta ja koska A-osan tilarakenne on myös toiminnallisesti epätarkoituksenmukainen, on nähty järkevimmäksi korvata A-osa uudella rakennuksella.

Tämä antaa myös mahdollisuuden päiväkodin tilojen ryhmittämiselle toiminnallisesti paremmiksi mm. siten, että lapsiryhmien tilat voidaan keskittää B- ja C- osiin ja koko päiväkotia palvelevat tilat voidaan sijoittaa keskeisesti uuteen A-osaan. Samalla päiväkotia saa ruokailutilan, joka on suorassa yhteydessä keittiöön ja voidaan tarvittaessa yhdistää toiminnallisesti liikuntasaliin esimerkiksi juhlia varten.

Osa B korjataan vastaamaan nykyisiä vaatimuksia. Ilmanvaihtoa parannetaan uusimalla ilmanvaihtokoneet ja kanavat ja muun muassa märkäeteiset ja pesutilat uusitaan. Lisäksi osan B pintamateriaalit ovat elinkaarensa päässä ja kaipaavat päivittämistä.

C-osan joissakin tiloissa on koettu oireilua, mikä edellyttää tarkempaa selvitystä. Se merkitsee joidenkin rakenteiden avaamista, mikä voidaan tehdä vasta, kun muut rakennustyöt käynnistyvät ja päiväkodin toiminta on siirtynyt pois tiloista.

Hanke tulisi toteuttaa mahdollisimman pian, jotta alueen varhaiskasvatuspalveluiden riittävyys voidaan turvata.

3.2 Hoitopaikkojen määrä

Päiväkodin mitoituksellinen hoitopaikkamäärä on kahdeksan ryhmää à 21 lasta, yhteensä 168 hoitopaikkaa. Tilojen suunnittelussa on varauduttu siihen, että ryhmässä voi olla 24 lasta.

Nyt laadittujen suunnitelmien mukaan rakennukseen sijoittuu 8 lapsiryhmää:

- Uusi A-osa allergiaryhmä n 20 lasta ikäryhmät 1-5v
- Osa B 3 päiväkotiryhmää 1-3vuotiaille, yhteensä $3 \times 21 = 63$ lasta
- Osa C 4 päiväkotiryhmää 3-6 vuotiaille, yhteensä $4 \times 21 = 84$ lasta

3.3 Vaikutukset, jos hanketta ei toteuteta

Mikäli Eestinmäen päiväkodin uudisrakennus- ja korjaushanketta ei toteuteta, tulee päiväkotipaikkojen tarve alueella ratkaista jollakin muulla tavalla. Alueella ei ole vapaana muuta varhaiskasvatuspalveluille kaavoitettua tonttia.

Ehdotusvaiheessa olevassa asemakaavassa AK 519 Tuulikumpu on Eestinmäen päiväkotia vastapäätä, Helsingintien toiselle puolelle esitetty tonttia, jonka käyttötarkoitus on YSA4, sosiaalitointa ja terveydenhuoltoa palvelevien rakennusten korttelialue, johon saa sijoittaa palveluasumista ja palvelutilaa. Tämä tontti saataisi olla käytettävissä myös päiväkodin uudisrakennukselle, mutta edellyttää jatkoselvittelyä ja mahdollisesti poikkeamisjärjestelyä.

4 Toiminnallinen suunnitelma

4.1 Imago

Päiväkodin toimintaa ohjaa valtakunnallinen ja paikallinen opetussuunnitelma.

Tärkeät arvot päiväkodin toiminnassa ovat lapsuuden itseisarvo, tasa-arvo- ja yhdenvertainen kohtelu, yhteisöllisyys sekä kestävään, terveelliseen ja turvalliseen elämäntapaan ohjaaminen. Arvostava kohtaaminen sekä avoin keskustelu ohjaavat toimintaamme arjessa.

Lapset oppivat paitsi vuorovaikutuksessa muiden kanssa myös leikkien, kokeillen, liikkuen, itse aktiivisesti toimien sekä elämysten kautta.

4.2 Pedagogiset lähtökohdat ja tavoitteet

Lapsi on päiväkodissa aktiivinen toimija. Toiminnan tavoitteena on tukea jokaisen lapsen kasvua, kehitystä ja oppimista koko toimintapäivän ajan. Lasten mielenkiinnon kohteet sekä opetussuunnitelma ohjaavat päivittäistä toimintaa. Lapsen vahvuuksien tunnistaminen, tunne- ja kaveritaitojen harjoittelu lasten kanssa tukee hyvän itsetunnon kehittymistä ja ennalta ehkäisee kiusaamista.

Toimivat, terveelliset ja muunneltavat päiväkotikäyttöön suunnitellut tilat antavat mahdollisuuden saavuttaa toiminnan pedagogisia tavoitteita liikunnan, leikin, tutkimisen, teknologian ja taiteen kautta. Esteettömät, turvalliset, terveelliset, ergonomiset, hyvin valaistut ja akustiikaltaan miellyttävät tilat tukevat lapsen kokonaisvaltaista kehitystä ja ovat myös työntekijöille työhyvinvoinnin kannalta merkitykselliset / tarpeelliset.

Uudet suunnitellut tilat tukevat lapsen oikeutta myös rauhoittumiseen, omaan tilaan. Monikäyttöisillä tiloilla voidaan vastata myös lasten tuen tarpeisiin - pienryhmätoiminta on mahdollista yhteisöllisten tapahtumien lisäksi. Uusien tilaratkaisuiden myötä ryhmien välinen yhteistyö on helpompaa ja lasten vertaisryhmien muodostaminen eri lapsiryhmien välillä helpottuu. Liikunnallinen elämäntapa vahvistuu.

Jatkossa rakennus tarjoaa mahdollisuuden myös iltakäytölle muusta toiminnasta eriytetyllä alueella.

4.3 Henkilökuntasuunnitelma

8 ryhmäisen päiväkodin edellyttämä henkilökuntamäärä on:

Päiväkodinjohtaja	1
Kasvatushenkilöstö	24
Siivous- keittiöhenkilöstö	2 +1
Lapsen tuen henkilöstö	1-5 (määrä vaihtelee vuosittain tuen tarpeiden mukaan)

5 Rakennuspaikka

5.1 Sijainti ja omistus

Eestinmäen päiväkotij sijaitsee Porvoon Eestinmäen kaupunginosassa, noin 3,2 kilometriä kaupungin keskustasta lounaaseen.

Rakennuspaikka on osa kiinteistöä 638-414-1-4, joka on Porvoon kaupungin omistuksessa. Rakennuspaikan pinta-ala on kaikkiaan n. 7 200 m².

5.2 Nykyinen rakennuskanta

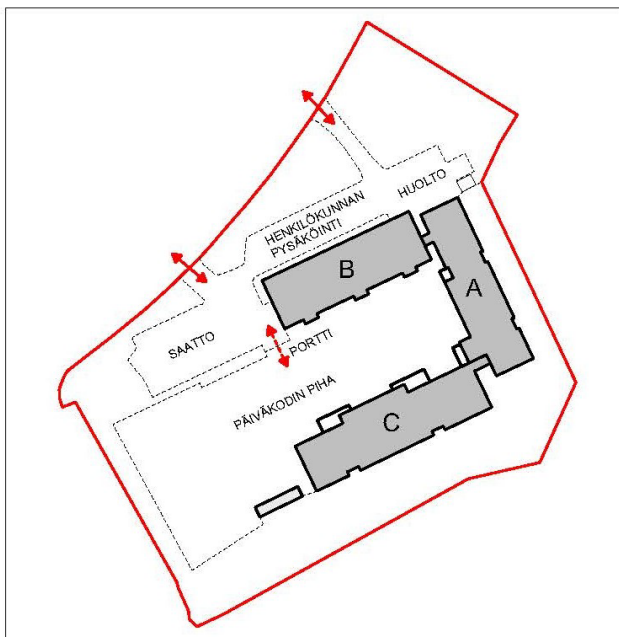
Tällä hetkellä kiinteistöllä on Eestinmäen päiväkodin käytössä rakennus, joka toteutettu kolmessa vaiheessa:

A-osa, valmistunut v. 1991: tilat kahdelle-päiväkotiryhmälle ja keittiölle

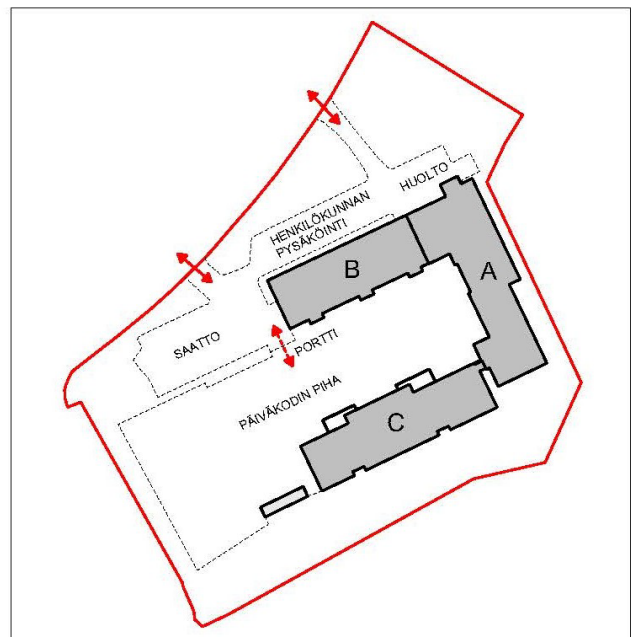
B-osa, valmistunut v. 2000: tilat allergiaryhmälle ja kolmelle päiväkotiryhmälle

C-osa, valmistunut v. 2015: tilat kolmelle päiväkotiryhmälle, lisäksi sali aputiloineen

Rakennuksen kokonaislaajuus on yhteensä 2 087 brm², suunniteltujen muutostöiden jälkeen kokonaislaajuus on yhteensä 2 349 brm²,



Nykyinen rakennus



Muutos

5.3 Rakennuspaikan ominaisuudet

Alueen ominaisuudet

Eestinmäen kaupunginosa sijaitsee Porvoon keskustasta noin kolmen kilometrin etäisyydellä Helsingintien luoteispuolella. Alueen asutus sijoittuu vanhan avaran peltomaiseman ympäröimän kaakko-luode -suuntaisen selänteen molemmin puolin. Lounaaseen laskeutuvalla rinteellä on matalaa pääosin pientalovaltaista ja koillispuolella pääosin kerrostalovaltaista asutusta. Rakennettu alue jatkuu tulevaisuudessa kaakossa Helsingintien toisella puolella. Tälle alueelle on valmisteilla pääosin pientalovaltaista asumista edistävä asema-kaava, joka on ehdotusvaiheessa.

Eestinmäen päiväkotit sijaitsee välittömästi Helsingintien luoteispuolella selänteen juurella, varsin tasaisella, mutta perustamisolosuhteiltaan jonkin verran haastavalla maalla osana rakennettua aluetta.

Kaavoitustilanne

Alueella on voimassa vuonna 1976 vahvistettu lainvoimainen rakennuskaava nro 34. Hanke on rakennuskaavan mukainen.

Kunnallistekniikka

Kiinteistö liitetään kaupungin vesi-, viemäri- ja energiaverkostoon.

Lisäksi tutkitaan mahdollisuudet käyttää uusiutuvia energialähteitä mahdollisimman kattavasti.

Pohjaolosuhteet

Maaperä ei ole kantava ja pohjatutkimuksen mukaan rakennus on perustettava paalujen varaan.

Liittyminen liikenneverkkoon

Kiinteistö sijoittuu Helsingintien varteen, sen luoteispuolelle. Liikenneyhteys päiväkodille on sen luoteispuolelta kulkevalta Hollituvantieltä, josta on liittymät erikseen saattoliikenteelle sekä henkilökunnan ja huollon liikenteelle.

Jalankulku ja pyöräily

Suunnittelussa on kiinnitetty huomio jalan ja eri kulkuvälineillä liikkuvien esteettömään liikkumiseen. Pyörällä ja jalan tapahtuvalle saattoliikenteelle on ajoneuvoliikenteestä erilliset yhte

6 Tilaohjelma ja laajuustiedot

Päiväkodin tilaohjelma perustuu Porvoon päiväkodeissa käytettäviin mitoitusperiaatteisiin ja niiden soveltamisesta varhaiskasvatuksen edustajien kanssa käytyihin neuvotteluihin. Korjattavan B-osan tilajako poikkeaa nykyisestä, mutta hoitoryhmien tilat ovat kuitenkin laajuudeltaan nykyisten suuruiset ja koetaan toiminnallisesti hyväksi.

Tilojen mitoituksessa on pyritty mahdollisimman tehokkaisiin, toiminnan mukaan joustaviin ja monikäyttöisiin ratkaisuihin. Ohjelman laadinnassa on sovellettu yleisiä rakennusmääräyksiä ja -ohjeita.

Yhteenveto uusien tilojen laajuudesta

Lasten toiminta-alueet	1 341 hym ²
Lasten yhteistilat	228 hym ²
Henkilökuntatilat	184 hym ²
Huoltotilat	115 hym ²
Yhteensä	1868 hym ²
Tekniset tilat	212 hym ²
Huoneistoala yhteensä	2 006 htm ²
Bruttoala yhteensä	2 349 brm ²
Kylmät rakennelmat	46 m ²

LIITE 3, Tilaohjelma

8 Toiminnalliset ja tilalliset tavoitteet

8.1 Yleistä

Päiväkodin tulee olla turvallinen ja terveellinen sekä suunniteltua toimintaa hyvin palveleva, muuntojoustava ja mittakaavaltaan ympäristöönsä sopiva sekä arkkitehtonisesti laadukas. Sen tulee erottua alueen muista rakennuksista luonteeltaan julkisena rakennuksena.

Kaikissa tiloissa tulee olla hyvä valaistus sekä toimiva akustiikka. Valaistuksessa etsitään myös erilaisten valaisimien kautta elämysellisyyttä.

Suunnittelun ja toteutuksen peruslähtökohta on rakennuksen koko elinkaaritalous

Suunnittelussa varaudutaan oheiskäyttöön – esim. iltakäyttöön ja erilaisten tilaisuuksien järjestämiseen. Iltakäytölle on voitava rajata lukitusjärjestelyin oma alueensa.

Materiaalivalinnat ja rakennuksen yksityiskohdat suunnitellaan niin, että rakennuksen huolto ja korjaaminen on vaivatonta ja materiaalien esteettinen laatu säilyy.

Kalusteiden ja varusteiden tulee tukea tilojen muunneltavuutta. Irtokalusteet ovat helposti liikuteltavia ja auttavat rajaamaan tilaa. Irtokalusteiden tulee olla ergonomisia, kestäviä, kunnostettavia, helposti puhtaana pidettäviä ja päiväkotiin sopivia. Mitoituksessa on otettava huomioon erikokoiset lapset.

8.2 Tilaratkaisut

Uudisrakennusosaan A sijoittuvat keittiö aputiloineen ja ruokasali, joka on yhdistettävissä liikuntasaliin. Osassa A sijaitsevat myös toimistotilat johtajalle, henkilöstölle sekä henkilökunnan taukotila. Henkilökunnan sisäänkäynti ja sosiaalitilat sijoittuvat myös rakennuksen pohjoispuolelle.

Suunnitelmassa on varauduttu salin rinnakkaiskäyttöön erillisellä sisäänkäynnillä, INVA-wc tilalla sekä erillisellä keittiövarustuksella, joka palvelee päiväkodin toimintaa ”kotikeittiötilana”.

Koko päiväkotia palveleva siivouskeskus sekä vaatehuolto sijoittuvat uudisosana A- ja B-osan liittymään.

A-osaan sijoitetaan nykyisin B-osassa oleva allergiaryhmä 20 lapselle, ikäryhmät 1-5v sekä ryhmää palvelevat aputilat. Märkäeteinenn palvelee myös C-osaan sijoitettavaa uuta päiväkotiryhmää.

B-osalla suoritetaan pesuhuonetilojen sekä märkäeteisten kalustuksen muutos tarkoituksenmukaisemmaksi.

Nykyinen allergiaryhmä sijoitetaan uuteen A-osaan.

C-osalla nykyisen salin paikalle sijoitetaan yksi päiväkotiryh

Päätilaryhmien sijoitus

Nykyinen



Suunniteltu



- HOITORYHMÄT
- KEITTIÖ JA RUOKAILU
- SALI
- HENKILÖKUNNAN TYÖ- JA SOSIAALITILAT

Ryhmätilat

A- ja C osassa yhden ryhmän ryhmätilat käsittävät kolme ryhmähuonetta, joista yksi varustetaan lepo-
huoneeksi. B-osassa noudatetaan olemassa olevaa tilajakoa, jossa yhden ryhmän tilat käsittävät kaksi laajem-
paa huonetta, joista toinen toimii lepo-
huoneena.

Eteinen

Kaksi ryhmää käyttää yhteistä märkäeteistä, mutta eteistilat ovat jokaisella ryhmällä omat. Eteinen hyödyn-
netään myös leikkutilana, ja eteiseen pyritään avaamaan viereisiä ryhmätiloja valvonnan helpottamiseksi.
Lasten eteisessä on vaatekaappi henkilökunnan ulkovaatteille. Tiloihin tehdään hyvä perusvaimennus.

WC

Ryhmien wc:t suunnitellaan aikuisten mitoituksella. Pienempien ryhmissä on hoitomahdollisuus ja tilavaraus
potille. Säilytystilaa on myös vaipoille sekä pyyhkeille. Wc-tilat ovat käytännöllisiä ja ergonomisia.

Henkilökunnan tilat

Henkilökunnan tauko- ja työ- ja sosiaali-tilat ryhmitellään omaksi kokonaisuudekseen siten, että ne sijaitsevat
keskeisesti, mutta kuitenkin erillään ryhmien tiloista. Neuvottelu- ja työtilat ovat koko henkilökunnan yhteiset,
ja ne on helppo saavuttaa. Sosiaali-tilat on jaoteltu siten, että keittiöhenkilökunnan osuus sijaitsee erillään,
keittiön yhteydessä. Neuvotteluhuoneen ääneneristävyyden ja vaimennuksen tulee antaa mahdollisuus inti-
miteettisuojaa vaativaan työskentelyyn

Terapiahuone

Terapiahuoneessa järjestetään mm. toimintaterapiaa, ja tila sopii moneen muuhunkin tarkoitukseen, esim. vasukeskusteluihin.

Liikuntasali

Uusi monitoimisali suunnitellaan ja varustetaan lasten liikuntakäyttöön sopivaksi. Sali varustetaan puola-puilla, jotka voidaan muuntaa näyttämöksi. Salin yhteydessä on liikuntavälinevarasto. Jälkikäiunta-ajan tulee olla lyhyt.

Keittiö ja ruokailutila

Uuteen A-osaan rakennetaan viihtyisä ja monikäyttöinen ruokailutila, joka on jaettavissa esim. kalusteiden avulla pienempiin osiin. On tärkeää, että akustiikka toimii ja jälkikäiunta-aika on lyhyt. Ruokailutila on korkeampi tila, joka saa valoa myös kahden kattolyhdyn kautta, Ergonomian suunnittelun ja toimintojen sijoittelun lähtökohta on se, että käyttäjät ovat eri-ikäisiä ja erikokoisia lapsia sekä aikuisia. Ruoanjakelu ja astioiden palautus järjestetään niin, että ruuhkautuminen on mahdollisimman vähäistä ja ruokailu sujuvaa. Ruokailuajan ulkopuolella ruokailutilaa käytetään osana toiminnan tiloja. Ruokasalia käytetään juhlatilanteissa juhlasalina ja se voidaan yhdistää liikuntasaliin suuremmaksi tilakokonaisuudeksi.

Säilytys ja varastointi

Leikkivälineet ja tarvikkeet varastoidaan ryhmätiloissa irtokalustekaappeihin ja keskeisesti sijaitsevaan ryhmien yhteiseen varastotilaan.

Siivoustilat

Rakennuksessa on tilaohjelman mukaiset siivouskeskukset ja -komerot.

8.3 Ulkotilat

Piha

Tämän hankkeen yhteydessä piha-alueeseen ei tehdä muutoksia, lukuun ottamatta henkilökunnan pysäköintialuetta sekä uutta huoltopihaa liittymineen Hollituvantielle (nykyisen liittymän ja huoltopihan parannus).

Rinnakkaiskäyttö

Suunnitelmissa on otettu huomioon A-osassa salin ja ruokalatalan rinnakkaiskäyttö ilta-aikaan. Tätä varten on erillinen sisäänkäynti, INVA-wc sekä keittotila rinnakkais/iltakäyttöä ajatellen.

Saattoliikenne

Saattoliikenteen järjestelyt pysyvät ennallaan. Liikenne ohjataan Hollituvan tieltä pysäköintialueelle, jossa on saattoliikenteelle 18 pysäköintipaikkaa ja 12 polkupyöräpaikkaa. Liikkumisesteisille on varattu autopaikka piha-portin läheisyyteen.

Pysäköinti

Henkilökunnalle on varattu 12 autopaikkaa ja 12 polkupyöräpaikkaa, jotka sijaitsevat erillään saattoliikenteen paikoista.

Huoltoliikenne

Huoltopiha sijoittuu päiväkodin pohjoispuolelle. Huoltoliikennettä syntyy keittiön tavarain ja ruuan kuljetuksesta, jätehuollosta, siivouksen tavarahuollosta ja muusta päiväkodin huollosta. Huoltoliikenne ohjataan Hollituvantieltä samasta liittymästä henkilökunnan liikenteen kanssa.

Liikenne huoltopihalle ei risteä kevyen liikenteen tai saattoliikenteen kanssa.

Jätehuolto

Jätehuolto järjestetään Porvoon kaupungin jätehuoltomääräysten mukaisesti siten, että kaikki jätteet lajitellaan ja kierrätetään mahdollisuuksien mukaan (biojäte, paperi, nestekartonki, pahvi, puu, lasi, muovi, metalli, ongelmajätteet). Jätekeräys järjestetään syväkerääjin.

9 Tekniset tavoitteet

9.1 Rakennetekniikka

Tavoitteena on rakentaa ja korjata normaalitasoinen päiväkotirakennus kestäviä, hyväksi koettuja rakennusmateriaaleja ja ratkaisuja käyttäen, taloudellisuus ja huollettavuus huomioiden.

Suunnittelu tapahtuu Porvoon kaupungin suunnitteluohjeiden ja yleisten rakentamista koskevien määräysten mukaan.

Suunnittelussa otetaan huomioon muunneltavuustarpeet (ikäryhmien joustavuus, rinnakkais/iltakäyttö).

Uudisrakennusosan kantava runko suunnitellaan siten, että väliseiniä voidaan poistaa ja siirtää myöhemmän tarpeen mukaan. Tämä otetaan huomioon myös julkisivun aukotusta suunniteltaessa.

Uudisosassa on kantava tuulettuva alapohja. Alustilan vapaa korkeus on keskimäärin vähintään 800 mm.

Salaojat uusitaan A- ja B-osilla.

B- ja C- osan korjauksen sekä A-osan uudisrakennuksen suunnittelussa ja toteutuksessa noudatetaan TerveTalo-ohjelmaa sovelletusti.

Uudisrakentaminen tapahtuu sääsuojan alla. Työn aikana tehdään ja dokumentoidaan kattavat kosteusmittaukset ennen rakenteiden peittämistä tai pinnoittamista.

Uudisrakennuksen osalla rakennuksen lämmönläpäisykertoimen tulee täyttää RakMK D3 2012 määräyk-si' vastaava taso. Ilmanvuotoluku saa olla enintään $q_{50}=0,8\text{m}^3/(\text{h m}^2)$.

Rakennuksen paloluokka on P2. Lämpö- ja kosteustekninen suunnitteluluokka on RF2.

Rakennuksesta tehdään ja dokumentoidaan kattavat kosteusmittaukset, ennen rakenteiden peittämistä tai pinnoittamista.

Materiaalit

Materiaali- ja komponenttivaatimus on luokkaa M1. Rakennustöiden puhtausluokka pääosin luokkaa P1.

A-osala kaikki materiaalit ovat uusia.

B-osassa nykyiset lattiakatteet poistetaan samoin kaikki alakatot ja korvataan uusilla. Ennen uusien alakattojen asentamista sen yläpuolella olevat pinnat puhdistetaan ja pölynsuojakäsitellään.

C-osassa pintamateriaalit uusitaan muutosalueen osalla.

9.2 LVIA-tekniikka

Hyvien ja terveyttä edistävien olosuhteiden takaamiseksi päiväkotien sisäilmastoluokka on vähintään luokkaa S2 (Sisäilmastoluokitus 2008), kuitenkin sillä poikkeuksella, että hiilidioksidipitoisuuden enimmäisarvo on 800 ppm. Hiilidioksidipitoisuus mitataan oleskelutiloista.

Rakennustöiden ja ilmanvaihtojärjestelmän puhtausluokitus on P1. Rakennusmateriaaleina käytetään pääosin M1-luokiteltuja materiaaleja.

Kohteen energiankulutustavoitteiksi asetettu yhteenlaskettu lämmitys- ja sähköenergian ominaiskulutustavoite on korkeintaan 90 kWh/m²/a, mikä vastaa päiväkotirakennuksen energiatodistuksen energialuokkaa (E-luku) A.

Kiinteistö liitetään kaupungin vesi-, viemäri- ja energiaverkostoon. Lisäksi tutkitaan mahdollisuutta käyttää uusiutuvia energialähteitä mahdollisimman paljon.

Ryhmähuoneet, Sali, Ruokailu ja Keittiö viilennetään käyttämällä ilmanvaihtoon kytkettyä jäähdytysjärjestelmää

Uudisrakennusosa (A-siipi) varustetaan uudella keittiön ja teknisten tilojen päälle 2-kerrokseen rakennetulla IV-konehuoneella.

B-osassa ilmanvaihtokonehuonetta laajennetaan ja rakennetaan uusi ilmanvaihtokone sekä koko kanavisto uusitaan.

C-osassa suoritetaan ilmanvaihdon säädöt ja salin paikalle rakennettavan päiväkotiryhmän kanavisto ja päätelaitteet uusitaan.

9.3 Sähkö- ja tietotekniikka

Rakennus liitetään Porvoon energian pienjänniteverkkoon.

Päiväkodin ratkaisujen ja varustetason tulee antaa mahdollisuus nykytekniikan laajaan hyväksikäyttöön. Laatuspoisteita laitteille suunnitellaan riittävästi. Rakennuksessa on hyvin toimiva langaton verkko.

Keittiön keskus (ei sisällä ruokalaa), LVI-laitteiston kuormat sekä valaistus ja kiinteistösähkö alimitataan.

Sisätilojen valaistuksessa hyödynnetään ulkoa saatavaa luonnonvaloa. Tilojen keinovalaistuksen valaisimina käytetään läsnäolo-ohjattuja led-valaisimia. Käytävä- ja aulatiloissa käytetään energiankulutusta minimoivaa poissaolo-ohjausta. Teknisten-, varasto- ja aputilojen valaistusta ohjataan läsnäoloanturein.

Rakennuksen tiedonsiirto toteutetaan yleiskaapelointina.

Rakennukseen asennetaan sähköiset turvajärjestelmät (rikosilmoitus ja kameravalvonta).

Rakennukseen asennetaan paloilmoitinjärjestelmä, jos paloviranomaisen sitä vaatii.
Sähköisesti toteutettavat savunpoistoluukut sekä ilmastoinnin mahdolliset palo/savupellit kaapeloidaan.

Teknisten-, varasto- ja aputilojen valaistusta ohjataan läsnäoloanturoin.

Henkilökunnan paikoitus- ja huoltoalueen valaistus toteutetaan hyvin ilkivaltaa kestäviä pylväsvalaisimilla.

Rakennuksen lukitus toteutetaan Iloq-järjestelmällä.

9.4 Ylläpito ja huolto

Rakennuksen ulkomuoto ei saa olla ristiriidassa huollettavuuden kanssa. Pinnat ja -materiaalit on niin ikään valittava siten, että ne ovat huollettavissa sekä korjattavissa ja/tai vaihdettavissa.

Suunnittelussa tulee välttää vaikeasti siivottavia tai huollettavia kohtia. Materiaali- ja rakenneratkaisuissa on otettava huomioon ympäristöä kuormittamaton siivous. Siivoustilat tulee suunnitella siten, että niihin on hyvä ja esteetön yhteys siivousvaunuilla ja että ne sijaitsevat siivousalueellaan keskeisesti siivoustarpeen mukaan. Hankkeessa hyödynnetään siivoustoimen kokemuksia nykyisten rakennusten käytöstä ja hoidettavuudesta.

Huoltoliikenteen alueet asfaltoidaan ja lumen kasaamista varten varataan alue.

Uusi sisäänkäynti A- ja C- osille varustetaan märkäeteisellä, jossa tuulikaappimatto mattosyvennyksessä. Tuulikaapin edusta laatoitetaan siten että lian ja soran kulkeutuminen sisätiloihin minimoituu.

Uusi koko rakennusta palveleva siivouskeskus sijoitetaan A- ja B- osan liittymään. Siivouskeskuksesta on hyvä ja esteetön yhteys koko rakennukseen siivousvaunulla.

Hankkeessa noudatetaan huoltotoimenpiteiden suorittamiseen liittyviä työpaikkojen turvallisuus- ja terveysvaatimuksia VN asetus 577/2003.

Valmiille rakennukselle laaditaan huoltokirja ja käyttäjää opastetaan toimimaan ympäristö- ja elinkaaritavoitteiden mukaisesti.

9.5 Erityishuomioita

Radon

Rakennushankkeen yhteydessä selvitetään radonsäteilyn edellyttämä alapohjan tiivistys- ja tuuletustapa sekä ilmanvaihdon mahdollinen tehostamistarve.

Pohjavesi

Rakennuspaikka ei ole pohjavesialuetta.

9.6 Viranomaisvaatimukset

Väestönsuoja

Rakennuksessa ei ole väestönsuojaa. Suunnittelun yhteydessä on pelastuslaitoksen kanssa selvitetty väestönsuojan rakentamisen tarvetta. Viranomais selvityksessä on todettu, ettei nykyisen A-osan korvaaminen uudisrakennuksella edellytä väestönsuojan rakentamisvelvoitetta.

Pelastustiet ja paloturvallisuus

Toteutetaan voimassa olevien määräysten mukaisesti, paikallisviranomaisten kanssa neuvotellen ja ohjeita noudattaen.

Esteettömyys

Rakennus suunnitellaan esteettömäksi Valtioneuvoston asetuksen 4.5.2017/241 mukaisesti.

10 Hankeen kustannukset

Kaikki kustannukset on laskettu hintatasossa 1/2023 (Haahtela-indeksi 109,0) , alv 0%,

10.1 Rakennuskustannukset

Hankkeesta on laskettu tilaohjelmaperusteinen tavoitehinta. Hankkeen laajuudet laskelmassa ovat olleet:

A-osa (purku ja uudisrakennus) ja C-osa (tilamuutokset)

Toimenpidealueen huoneistoala yhteensä: 1058 ohm²
Toimenpidealueen bruttoala yhteensä: 1213 brm²

3 807 000 €

B-osa (korjaus ja vähäiset tilamuutokset)

Huoneistoala: 514 ohm²
Bruttoala: 578 brm²

814 000 €

Hankkeen rakennuskustannukset yhteensä: 4 621 000 €.

10.2 Toiminnan käynnistämiskustannukset

Toiminnan käynnistämiskustannuksiin kuuluvat mm. ensikertainen kalustaminen, tarvikkeet, varusteet ja laitteet. Niihin ei kuulu kiintokalusteita tai vastaavia kiinteitä teknisiä järjestelmiä, jotka toteutetaan rakennushankkeeseen varatuilla varoilla ja sisältyvät rakennuskustannuksiin.

Toiminnan käynnistämiskustannusten kustannuspuitteeksi on asetettu 160 000 € eli n. 925 € / päivähoitopaikka (168 paikkaa).

10.3 Hankkeen kokonaiskustannukset

Hankkeen kokonaiskustannukset ovat näin ollen yhteensä 4 781 000 €

(n. 28 458 € / päivähoitopaikka.)

10.4 Käyttö- ja ylläpitokustannukset

Kiinteistön ylläpito- ja pääomakustannuksista vastaa Porvoon kaupungin toimitilajohto, joka vuokraa tilat sivistystoimelle lukuun ottamatta keittiötiloja, jotka vuokrataan Porvoon kaupungin liikelaitos Tilapalveluille.

Em. kustannusten perusteella laskettu keskimääräinen sisäinen vuokra 10 ensimmäisen vuoden aikana on n. 549 000 €/v

11 Rahoitus ja aikataulu

11.1 Rahoitus

Tämän hankesuunnitelman mukaan hankkeelle tulisi varata rahaa seuraavasti:

TA 2024	1 600 000 €
TS 2025	3 000 000 €

Yhteensä 4 600 000 €

Lopullinen kustannusarvio tehdään, kun urakkavaiheen tarjoukset on saatu.

11.2 Hankeaikataulu

Kuukaudet hankepäätoksestä lukien:

Toteutussuunnittelu, urakkakilpailutus ja rakentamisen valmistelu:	kuukaudet 1-8
Rakentaminen (kun muutettu väistötiloihin):	kuukaudet 11-23
Tuuletus ja kalustus:	kuukausi 24
Käyttöönottovalmius:	kuukausi 25

Liiteluettelo

LIITE 1, Sijaintikartta

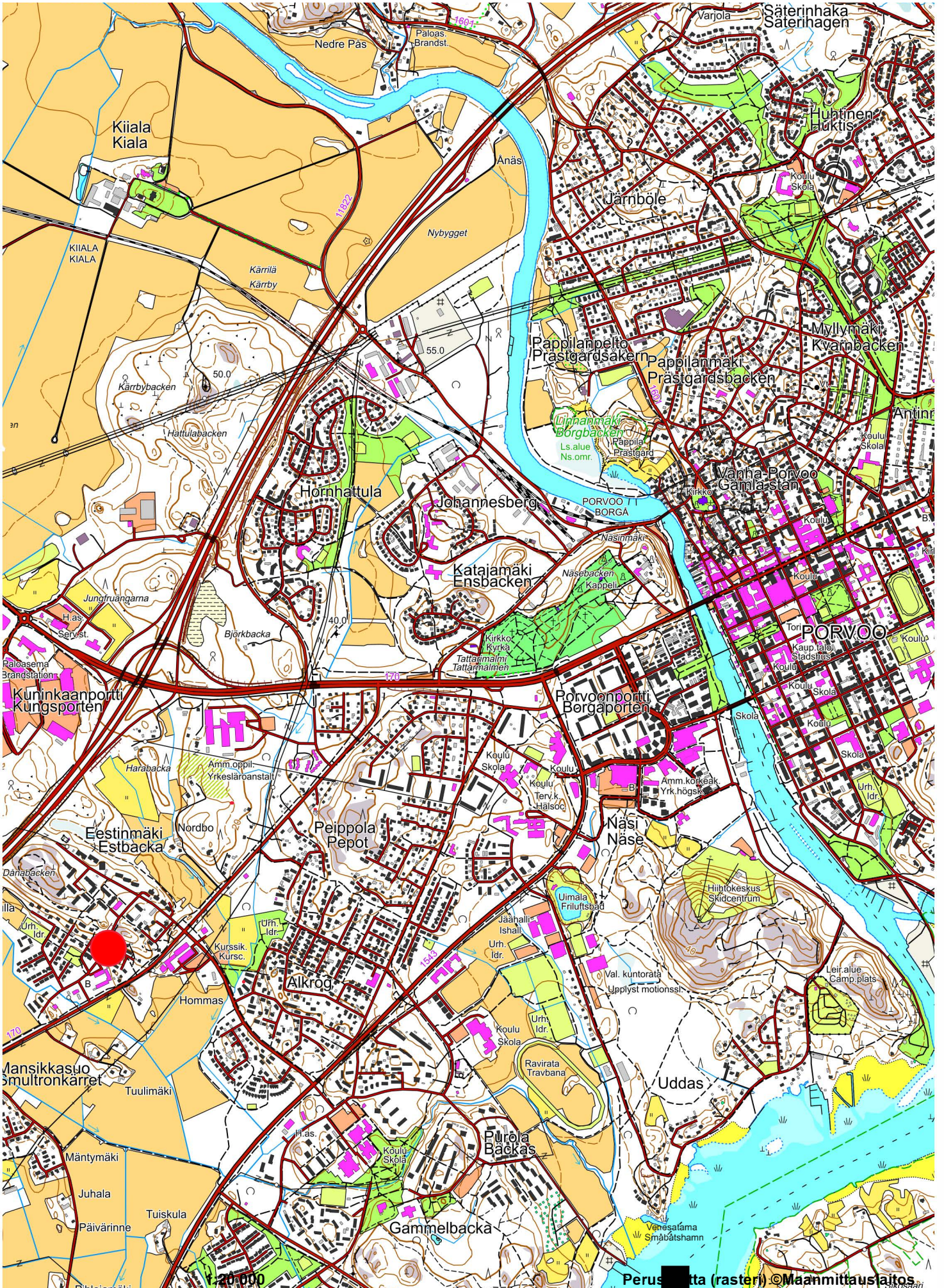
LIITE 2, Pinta-alakäsitteitä

LIITE 4, Tilaohjelma

LIITE 5, Asemapiirros

LIITE 6, Pohjapiirrokset

LIITE 7, Julkisivut



1:20,000

Perusdata (rasteri) © Maanmittauslaitos

PINTA-ALAKÄSITTEITÄ

Tekstissä ja liitteissä on käytetty seuraavia pinta-alakäsitteitä;

hum²

HUONEALA = huoneen pinta-ala, jonka rajoina huonetta ympäröivien seinien pinnat tai niiden ajateltu jatke. Huonealoja ja yhteenlaskettua huonealaa käytetään mm. kustannusarvion laatimisen yhteydessä.

ohm²

OHJELMA-ALA = toimintaan tarvittavien huoneitten ja tilojen pinta-ala. Käsitettä käytetään vain ohjelmointivaiheessa, kun ei vielä ole konkreettisia suunnitelmia. Ohjelma-alaan ei lasketa käytävien, porrashuoneiden, teknisten tilojen tai rakenteiden pinta-alaa.

hym²

HYÖTYALA (= ohjelma-ala)
Suunnitelmasta tai rakennuksesta mitattu, toimintaan tarvittavien, huoneiden ja tilojen pinta-ala. Hyötyalaan ei lasketa käytävien, porrashuoneiden, teknisten tilojen tai rakenteiden pinta-alaa.

htm²

HUONEISTOALA = hyötyala (tai ohjelma-ala) + käytävät, kevyet väliseinät ja sisäiset portaat. (usein sama kuin vuokrapinta-ala)

brm²

BRUTTOALA = hyötyala (tai ohjelma-ala) + käytävät, kevyet väliseinät, porrashuoneet, tekniset tilat sekä rakenteiden ja hormien ala.
Kuvaa koko rakennuksen laajuutta.
Bruttoala voidaan laskea kerrostasoalojen summana.

ktm²

KERROSTASOALA = kerrostason pinta-ala, jonka rajoina ovat kerrostasoa ympäröivien ulkoseinien ulkopinnat tai niiden ajateltu jatke.
Kerrostasoala lasketaan rakennuksen kaikille kerrostasoille niiden sijainnista ja käyttötarkoituksista riippumatta. Ullakolla ja kellarikerroksessa kerrostaso muodostuu vain niiden huoneiden osalta, joilla on suunniteltu käyttötarkoitus esim. ilmanvaihtokonehuone. Esim. yläpohjan ja vesikaton väliin jäävä käyttämätön tila korkeudesta riippumatta ei ole kerrostasoa.

kem²

KERROSALA = käytävissä oleva/käytetty rakennusoikeus
Tontin tai rakennuspaikan kerrosalalla tarkoitetaan sille rakennettaviksi sallittujen rakennusten yhteenlaskettua kerrosalaa (MRL 132/1999, 115 §, 1. mom.).
Rakennuksen kerrosalaan luetaan kerrosten alat ulkoseinien ulkopinnan mukaan laskettuina ja se kellarikerroksen tai ullakon ala, johon sijoitetaan tai voidaan näiden tilojen sijainnista, yhteyksistä, koosta, valoisuudesta ja muista ominaisuuksista päätellen sijoittaa rakennuksen pääasiallisen käyttötarkoituksen mukaisia tiloja.
Jos ulkoseinän paksuus on enemmän kuin 250 mm, saa rakennuksen kerrosala ylittää rakennettavaksi sallitun kerrosalan tästä aiheutuvan pinta-alan verran (3. mom.).
Momentti 3. koskee 1.1.2000 jälkeen vahvistettuja asemakaavoja.
Käsitettä käytetään kaavoituksessa, rakennusluvuissa, kiinteistöjen arviokirjoissa, jne.

EESTINMÄEN PÄIVÄKOTI, PINTA-ALAT

(ei sisällä toimintatiloja palvelevia tiloja, kuten käytäviä ja auloja)

Nykytilanne

Tilaryhmä,tilat	kpl	Hym2 yht.	Välisumma	Tilaryhmä yht.
1. LASTEN TOIMINTA-ALUEET				1301
Ryhmäkohtaiset tilat			324	
Osa A				
Ryhmätilat	2	80		
Pienryhmätilat	2	28		
Lepo- ja leikkihuone	2	94		
Varasto	2	16		
Käytävät	2	43		
Eteistilat	1	26		
Kuraeteinen	1	17		
Wc/pesuhuone	2	21		
Osa B			444	
Ryhmätila	3	104		
Lepo- ja leikkihuone	3	117		
Varasto	1	6		
Käytävät	3	51		
Eteistilat	3	103		
Kuraeteinen	3	26		
Wc/pesuhuone	3	38		
Osa C			533	
Ryhmätilat	4	147		
Pienryhmätilat	3	46		
Lepohuoneet	2	59		
Varasto	1	11		
Käytävät	2	17		
Eteistilat	3	170		
Kuraeteinen	2	37		
Tuulikaappi	1	2		
Wc/pesuhuone	3	43		
2. LASTEN YHTEISTILAT				104
Osa C				
Sali, salin varasto ja näyttämö	1	104		
3. HENKILÖKUNTATILAT				183
Osa A			81	
Toimisto, päiväkodin johtaja	1	13		
Työpiste	1	3		
Käytävät/Et/TK	1	59		
Sosiaalitilat/M	1	6		
Osa B			76	
Keittiö	1	10		
Pienryhmähuone	1	8		
Työhuone/Eristys	1	13		
Neuvotteluhuone	1	24		
wc/henkilökunta	2	4		
Sosiaalitilat	2	17		
Osa C			27	
Ohjaajien taukotila	1	14		
wc/henkilökunta	1	2		
Sosiaalitilat	1	11		
4. HUOLTOTILAT				103
Osa A			103	
Jakelukeittiö ja henkilök. Sos.tilat	1	75		
Varasto	1	7		
Siivouskomero	1	7		
Vaatehuolto	1	15		
5. MUUT TILAT				130
a Tekniset tilat				130
Osa A				
IV-konehuone	1	40		
Tekninen tila	1	5		
Lämmönjakohuone	1	9		
Sähkök, puhelintalokamo	1	5		
Kiinteistöhuolto	1	5		
Osa B				
IV-konehuone	1	19		
Sähkök, puhelintalokamo	1	3		
Osa C				
IV-konehuone C	1	35		
Tekninen tila	1	9		
b Kylmät rakennelmat			36	
Ulkovälineet / kylmä	1	15		
Vaunut / kylmä	1	10		
Keittiön ulkovarasto	1	1		
Katos	1	10		
Jätehuolto, aitaus syväkerääjälle				
YHT.				1 691

Lasten käytössä olevat tilat

7,75 hym2/lapsi

Huoneistoala yhteensä (käytävät, aulat jne. mukaanlukien)
Bruttoala yhteensä1 854 htm2
2 087 brm2

Kylmät rakennelmat

36 m2

Muutos

Tilaryhmä,tilat	kpl	Hym2 yht.	Välisumma	Tilaryhmä yht.
1. LASTEN TOIMINTA-ALUEET				1 341
Ryhmäkohtaiset tilat			443	
Osa A				
Ryhmätila	5	141		
Pienryhmätilat	1	16		
Kuraeteinen	1	22		
Varasto	1	9		
Eteistilat	1	51		
Vaatteet	1	17		
Wc/pesuhuone	2	26		
Tuulikaappi	1	5		
Käytävät	4	156		
Osa B			429	
Ryhmätilat	3	104		
Lepo- ja leikkihuoneet	3	117		
Kuraeteinen	3	26		
Eteistilat	3	103		
Wc/pesuhuone	3	38		
Varasto	1	6		
Käytävät	2	36		
Osa C			469	
Ryhmätilat	4	147		
Lepo- ja leikkihuoneet	2	59		
Pienryhmätilat	3	46		
Kuraeteinen	2	37		
Eteistilat	2	109		
Wc/pesuhuone	3	43		
Varasto	1	11		
Käytävät	2	17		
2. LASTEN YHTEISTILAT				228
Osa A			228	
Sali, salin varasto ja näyttämö	1	126		
Ruokailutila ja kotikeittiö	1	86		
wc	1	2		
wc/ulkokäyttö	1	2		
Liva-wc	2	11		
3. HENKILÖKUNTATILAT				184
Osa A			136	
Toimisto, päiväkodin johtaja	2	24		
Hkk taukotila	1	34		
Hkk työhuone	1	14		
Neuvotteluhuone	1	29		
Hkk sosiaalitilat	2	30		
wc/hkk	1	5		
Osa B			23	
Hkk työtila	1	13		
Pienryhmähuone	1	10		
Osa C			26	
Hkk taukotila	1	13		
Hkk sosiaalitila	1	11		
wc/hkk	1	2		
4. HUOLTOTILAT				115
Osa A			115	
Jakelukeittiö ja henkilök. Sos.tilat	1	81		
TK	1	6		
Siivouskeskus	1	12		
Siivouskomero	1	3		
Vaatehuolto	1	13		
5. MUUT TILAT				212
a Tekniset tilat				212
Osa A				
LJH+SPK	1	16		
IV-konehuone	1	126		
Kiinteistöhuolto	1	4		
Osa B				
IV-konehuone	1	19		
Sähkök, puhelintalokamo	1	3		
Osa C				
IV-konehuone C	1	35		
Tekninen tila	1	9		
b Kylmät rakennelmat			46	
Ulkovälineet / kylmä	1	15		
Vaunut / kylmä	1	10		
Keittiön ulkovarasto	2	11		
Katos	1	10		
Jätehuolto, aitaus syväkerääjälle				
YHT.				1 868

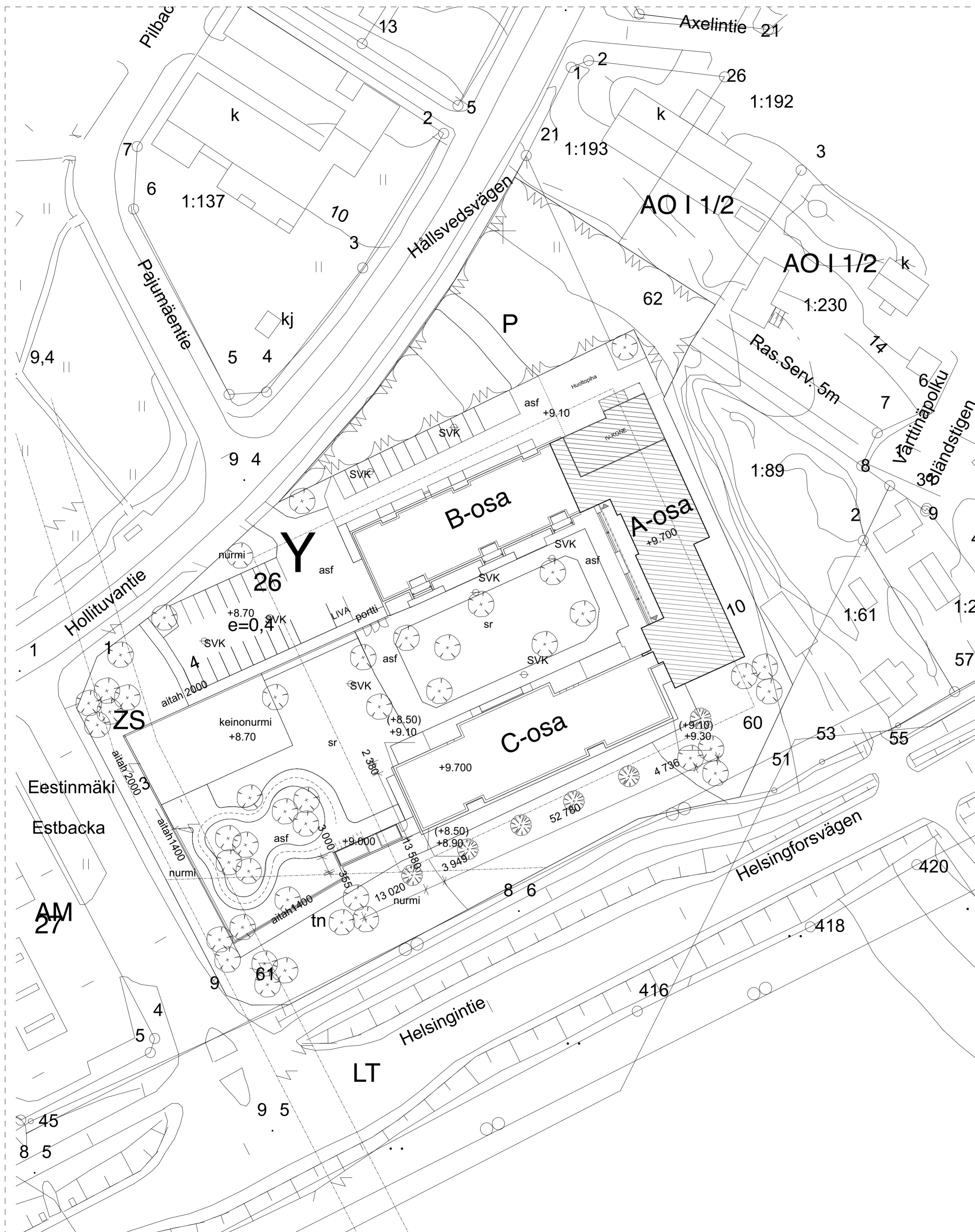
Lasten käytössä olevat tilat

8,1 hym2/lapsi

Huoneistoala yhteensä (käytävät, aulat jne. mukaanlukien)
Bruttoala yhteensä2 006 htm2
2 349 brm2

Kylmät rakennelmat

46 m2



K.osa / Kyla	Korttelitila	Tontti/Rno	Viranomaisen arkitonimerkintöjä varten
EESTINMÄKI	26	1	
Rakennusluokitus			Piirustuslaji
UUDISRAKENNUS			PÄÄPIIRUSTUS
Rakennuskohteen nimi ja osoite			Piirustuksen sisältö
EESTINMÄEN PÄIVÄKOTI			ASEMAPIIRUSTUS
HOLLITUVANTIE 10			Mittakaavat
06450 PORVOO			1:500

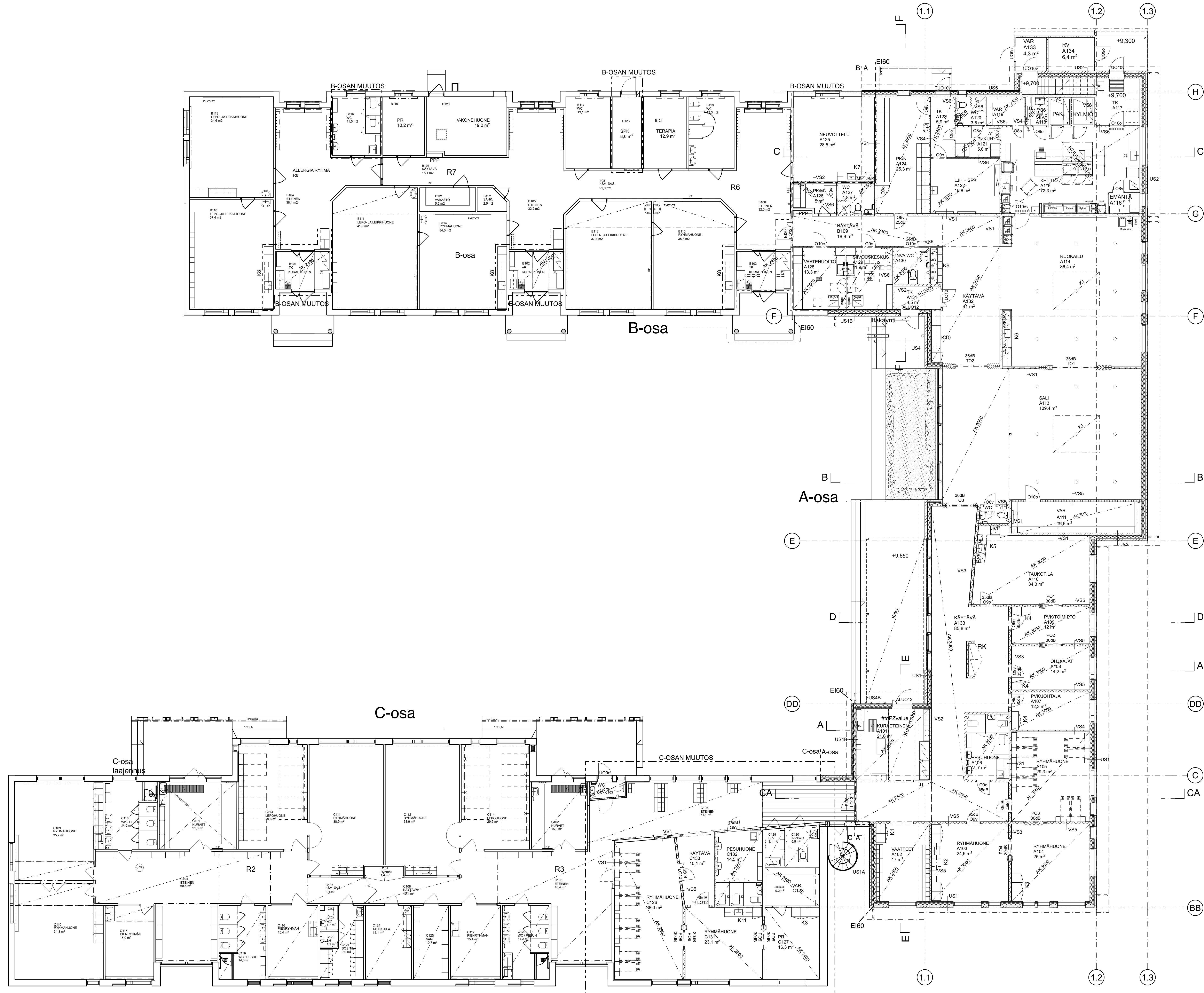
ARKKITEHTITOIMISTO
 IIRO TOIVONEN OY ATL
 Merisofiaankatu 3 HELSINKI 00160
 gsm. 0400 717919
 iiro.toivonen@ark.fi

Suunnitteluala Työn n:o Piir:n:o Muutos

ARK 002-02

Iiro Toivonen, Arkkitehti SAFA
 Suunn. Piir. Hyv.

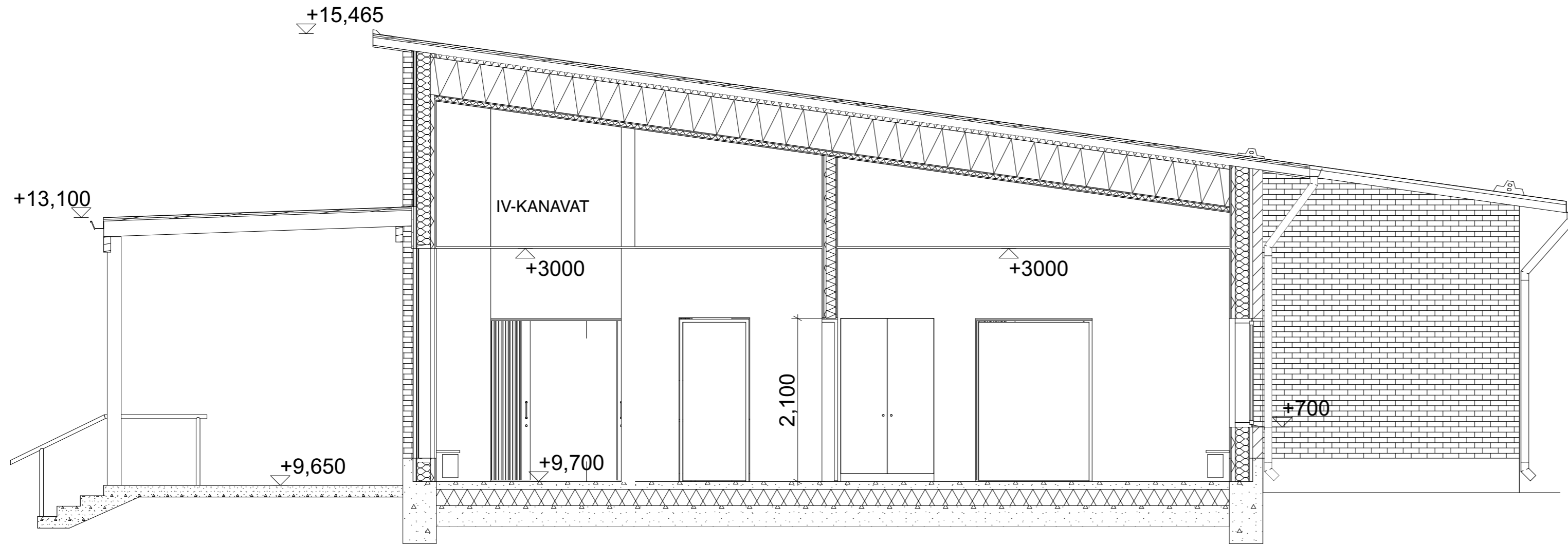
16.03.2023
 Päiväys



KOORDINATTIJÄRJESTELMÄ N43 → N2000 +0,296

Kissa / Kissa	Kerros / Kerros	Tontti / Tontti	Vierostalon arkkitehtuurin nimi
EESTINMÄKI	26	1	UUDISRAKENNUS
			PÄÄPIIRUSTUS
			1. KERROS
			HOLLITUVANTIE 10 06450 PORVOO

ARKKITEHTITOIMISTO	ARKKITEHTI	Muoto
IRTO TOIVONEN OY	IRTO TOIVONEN	ARKKITEHTI
20.09.2023		



LEIKKAUS D-D

K.osa / Kylä	Kortteli/Tila	Tontti/Rn:o	Viranomaisen arkistointimerkintöjä varten
EESTINMÄKI	26	1	
Rakennustoimenpide	Piirustuslaji	Juoks.n:o	
UUDISRAKENNUS	PÄÄPIIRUSTUS		
Rakennuskohteen nimi ja osoite	Piirustuksen sisältö	Mittakaavat	
EESTINMÄEN PÄIVÄKOTI HOLLITUVANTIE 10 06450 PORVOO	LEIKKAUS D-D	1:50	


ARKKITEHTITOIMISTO
 IIRO TOIVONEN OY ATL
 Merisotilaankatu 3 00160
 gsm. 0400 717919
 iiro.toivonen@it-ark.fi

iiro Toivonen, Arkkitehti SAFA
 Suunn.

Piirt. Hyv.

Suunnitteluala Työn n:o Piir.n:o Muutos

ARK 004-04

27.04.2023
 Päiväys