

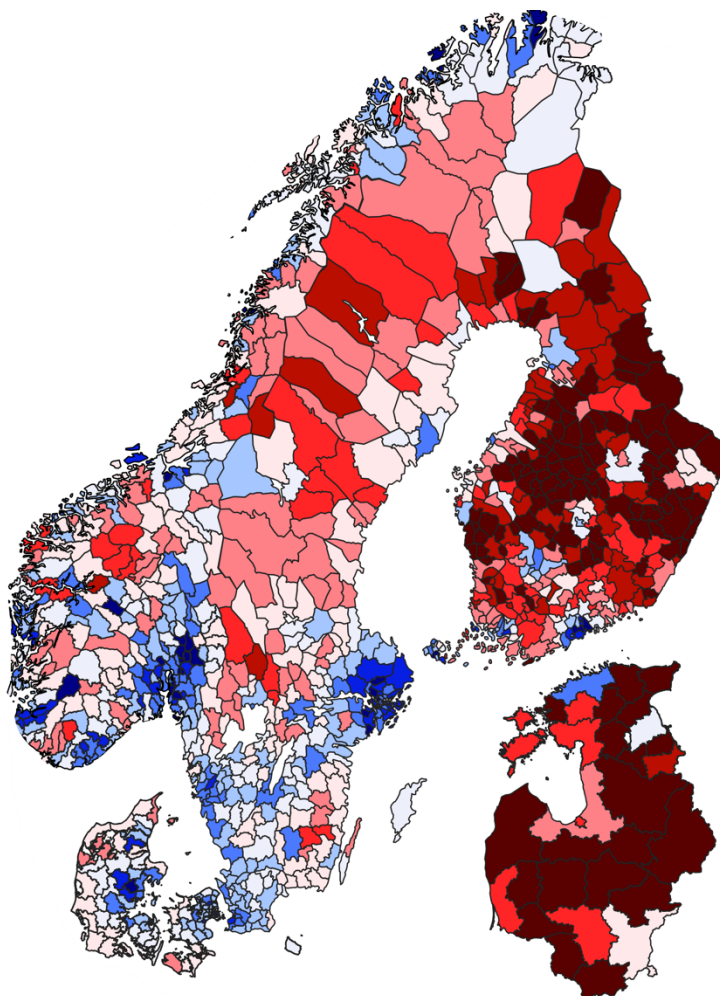


# Itä-Uudenmaan väestönkehityksen tulevaisuuden kuvat

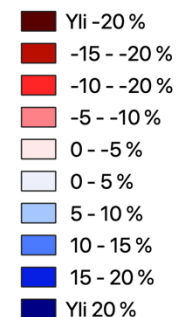
22.9.2023

Rasmus Aro

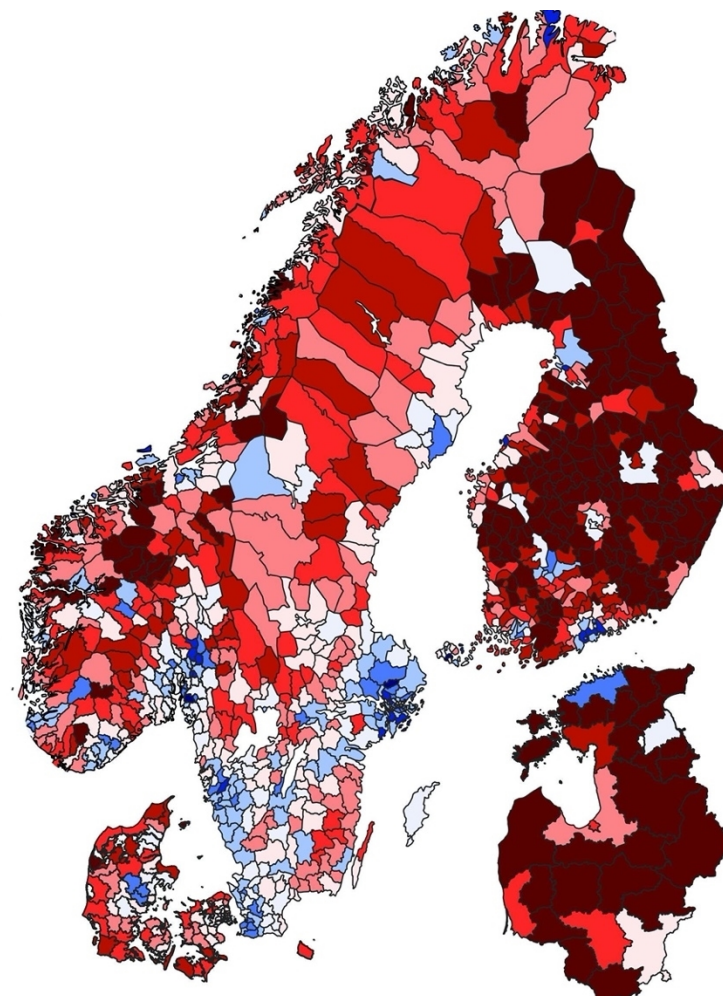
# Suomi on jäämässä jälkeen muista Pohjoismaista!



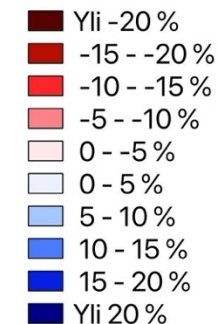
Ennustettu alueellinen väestönkehitys (%) Baltiassa ja Pohjoismaissa 2020-2040:



Ennustettu koko väestön kehitys lähialueen maissa 2020-2040



Ennustettu työikäisen väestön (15-64-vuotiaat) muutos 2022-2040:



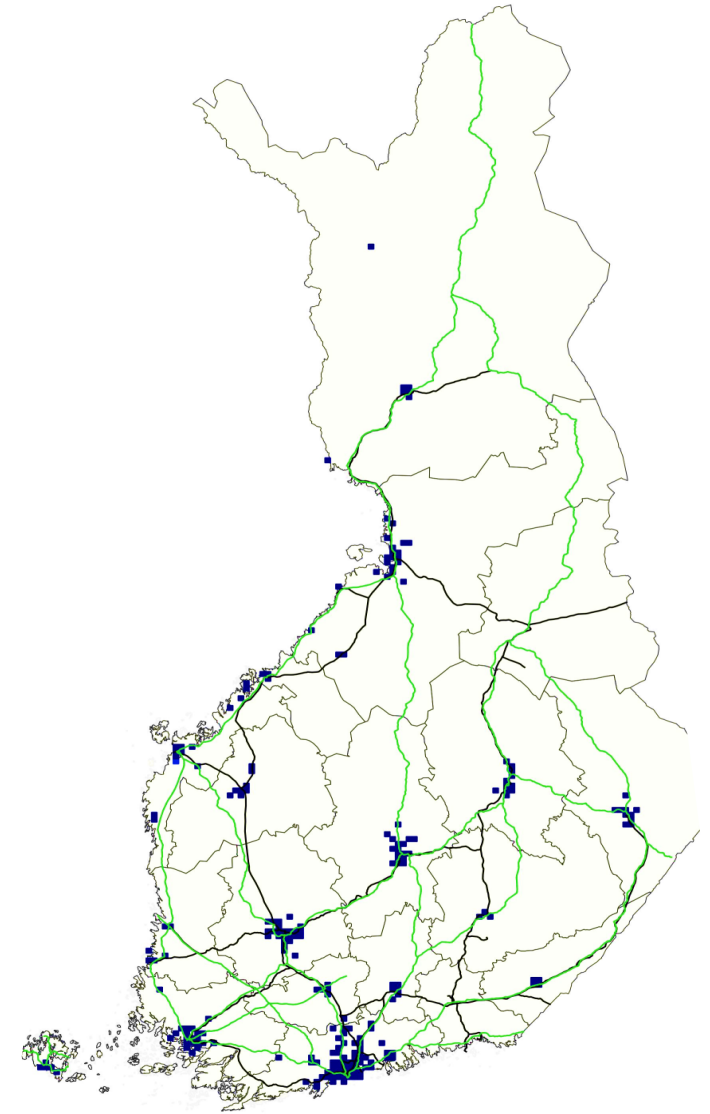
Lähteet:  
Suomi: MDI:n vuoden 2022 väestöennuste; Ruotsi: SCB, Tanska: DST; Norja: SSB; Viro: Eesti statistika; Latvia & Liettua: Eurostat

Ennustettu työikäisen väestön kehitys lähialueen maissa 2020-2040

# Väestö keskittyy: 2010-luvun väestönkehitys

**2010-luvulla väestö keskittyi usealla aluetasolla samaan aikaan:**

- 1. Suuraluetasolla** väestö keskittyi Itä- ja Pohjois-Suomesta Etelä- ja Länsi-Suomeen.
  - 2. Maakuntien tasolla** väestö keskittyi kohti suurimpia maakuntia pienemmistä maakunnista.
  - 3. Maakuntien sisällä** väestö keskittyi kohti keskuskaupunkeja.
  - 4. Seutujen sisällä** väestö keskittyi kohti paikalliskeskuksia
  - 5. Kuntien sisällä** väestö keskittyi kohti taajamia (haja-asutusalueilta).
- Lopputuloksena yhä suurempi osa väestöstä asui kaupungeissa, taajamissa tai tiheämmin asutuilla alueilla.
- Osa keskittymisestä oli epäsuoraa, kuolleiden enemmisyys vähensi väestöä haja-asutusalueilla, syntyneiden enemmisyys ja etenkin maahanmuutto kasvattivat (suurten) kaupunkien väestöä.



# Syntyvyyden lasku 2010-luvun suurimpana demografisena muutoksena

Moninaisista syistä johtuen Suomen kokonaishedelmällisyysluku laski Pohjoismaiden keskitasosta 2010-luvun alussa kaikkien Pohjoismaiden 250 mittausvuoden matalimmalle tasolle vuonna 2019 ja uudelleen vuonna 2022.

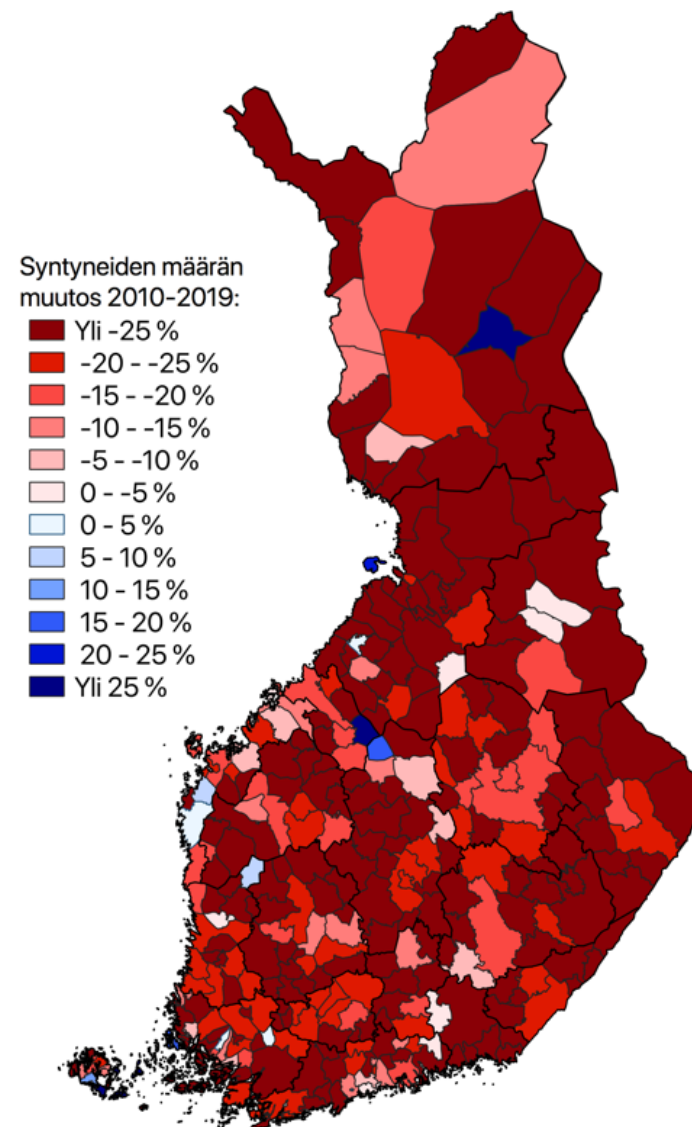
→ **Syntyneiden lasten määrä vähentyi noin 60 000 lapsesta 45 000 lapseen 2010-luvun aikana.**

→ **Hedelmällisyysluku laski 28 prosentilla.**

Syntyvyys laski käytännössä kaikkialla Suomessa, katsomatta alueen sijaintiin, väestönkehitykseen, tyyppiin tai väestörakenteeseen. **Syntyvyys laski etenkin kotimaisissa kieliryhmissä, mikä korostaa vieraskielisten lasten osuutta.**

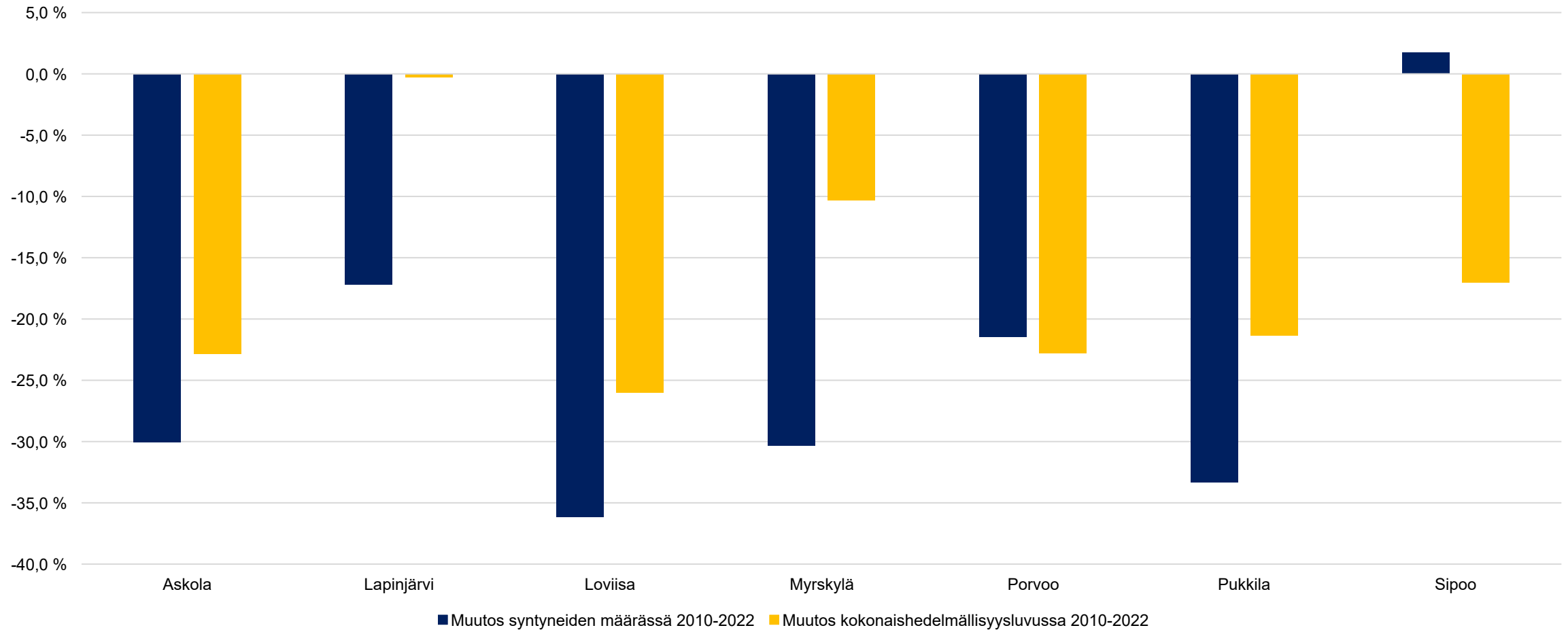
Haastavinta kehitys oli kunnissa, joissa syntyvyyden laskun lisäksi muuttoliike siirtää nuorta väestöä muuhun maahan.

→ **Heijastuu tulevaisuudessa ensin kouluun, sitten työvoimaan.**



# Syntyvyyden kehitys Itä-Uudellamaalla

Syntyneiden määrän muutos ja hedelmällisyyden muutos (2020-2022 – 2010-2012)



Lähde: Tilastokeskus, statfin, syntyneet

# Miltä Suomi näyttää vuonna 2040?

Väestönkehityksen kuva säilyy erittäin eriytyneenä. **Väestönkasvu pakkautuu suurimmille kaupunkiseuduille.**

→ 62 kunnassa (20,1 prosenttia) väestö kasvaisi.

**Määrällisesti pääkaupunkiseudun väestönmuutos olisi erityisen suurta,** perustuen etenkin maahanmuuttoon ja vieraskielisten kasvuun.

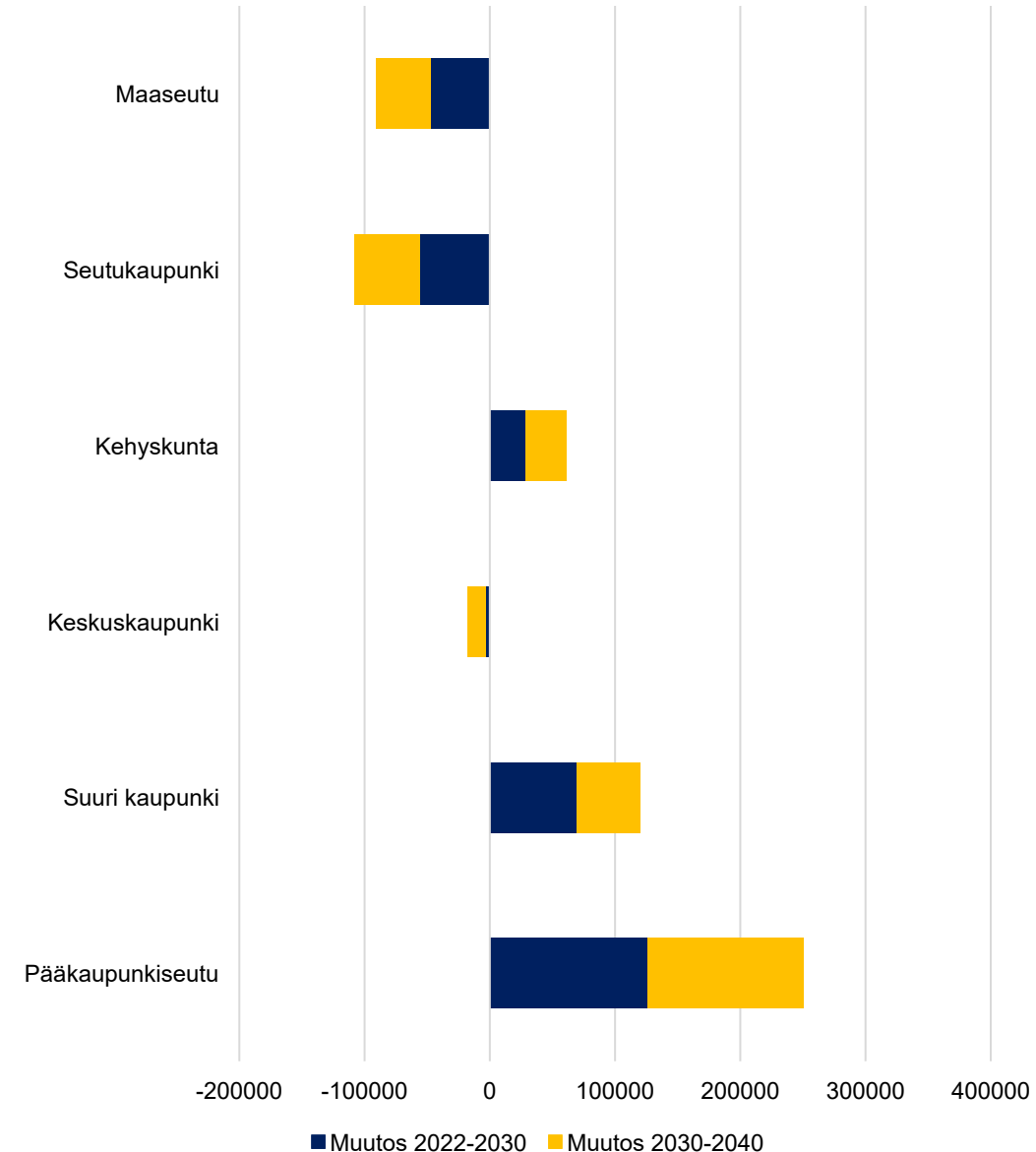
Muista suurista kaupunkiseuduista erityisesti Tampereen ja Turun seudun väestö kasvaisi voimakkaasti. Molemmissa maahanmuuton merkitys on suuri, mutta Tampereella maan sisäisen muuttoliikkeen rooli on myös suuri. Myös Oulussa tapahtuisi kohtuullista kasvua.

Muissa yliopistokaupungeissa väestönkehitys sinnittelee, muissa keskuksissa taas väestö vähenee vaihtelevalla voimakkuudella.

**Pienemmissä kaupungeissa ja maaseutukunnissa suurten kaupunkiseutujen ulkopuolella väestö vähenee pääsääntöisesti voimakkaasti.**

→ Poikkeuksena tästä osassa Lapin matkailuvetoisia kuntia sekä Varsinais-Suomen mökkikuntia väestö kasvaa.

Väestönkehitys perusura -skenaariossa tiivistettynä 2022–2040



# Miltä Itä-Uudenmaan kehitys näyttää?

**Koko Itä-Uudenmaan tasolla väestö kasvaa voimakkaasti.** Kaikissa skenaarioissa kasvu on merkittävää, joskin erot ovat suuret. **Vuosien 2019-2022 maahanmuutolla alueen väkiluku kasvaa 8 000 henkilöllä.**

Kasvu pohjautuu maahanmuuttoon ja maan sisäiseen muuttoliikkeeseen (etenkin Helsingin seudulta).

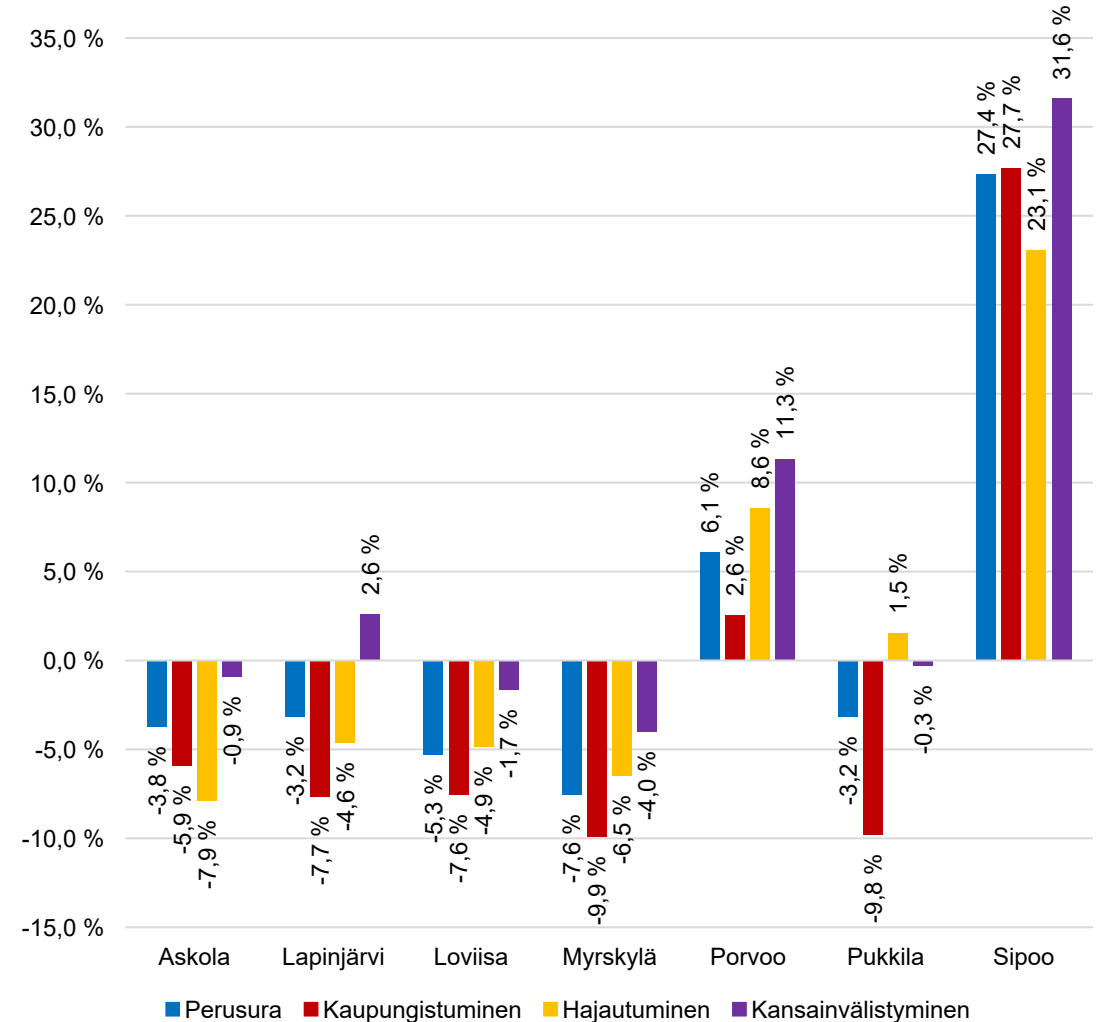
**Alueen väestönkehitys on vahvasti eriytynyttä.**

**Kaikissa skenaarioissa väestönkasvu on erittäin voimakasta Sipoossa,** jonka kasvu perustuu etenkin pääkaupunkiseudulta tulevaan muuttoliikkeeseen sekä vähäisemmässä määrin maahanmuuttoon.

Myös **Porvoon kaupungin väestö kasvaa kaikissa skenaarioissa.** Kasvu on voimakasta, jos maahanmuutto pysyy vuoden 2022 huipputasolla tai pandemia-ajan muuttoliikkeen logiikka jatkuu.

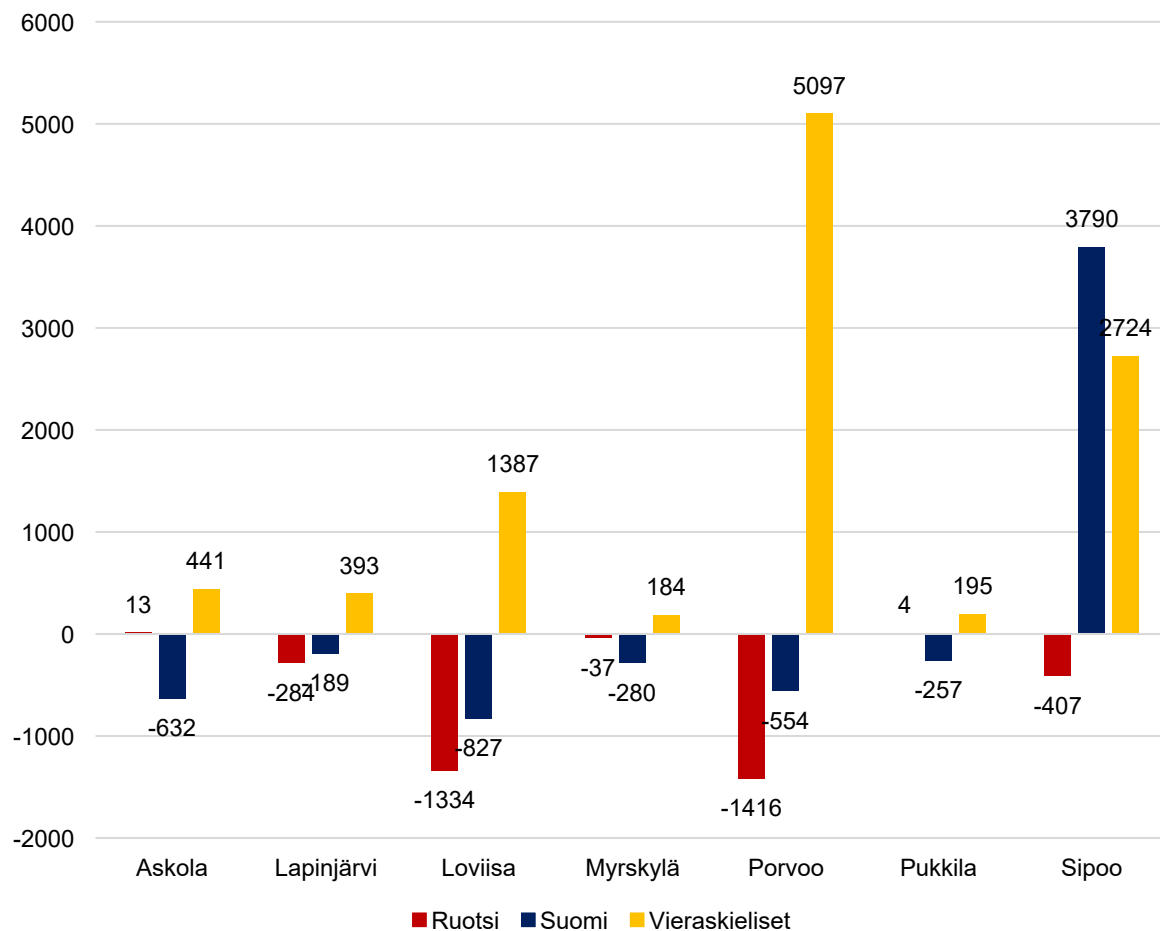
**Muissa Itä-Uudenmaan kunnissa väestönkehitys uhkaa jäädä** (useimmissa skenaarioissa) **negatiiviseksi.** Pandemia-ajan muuttoliikkeen jatkuminen kuitenkin hillitsisi negatiivista kehitystä.

Alueen kuntien suhteellinen kehitys  
2022-2040

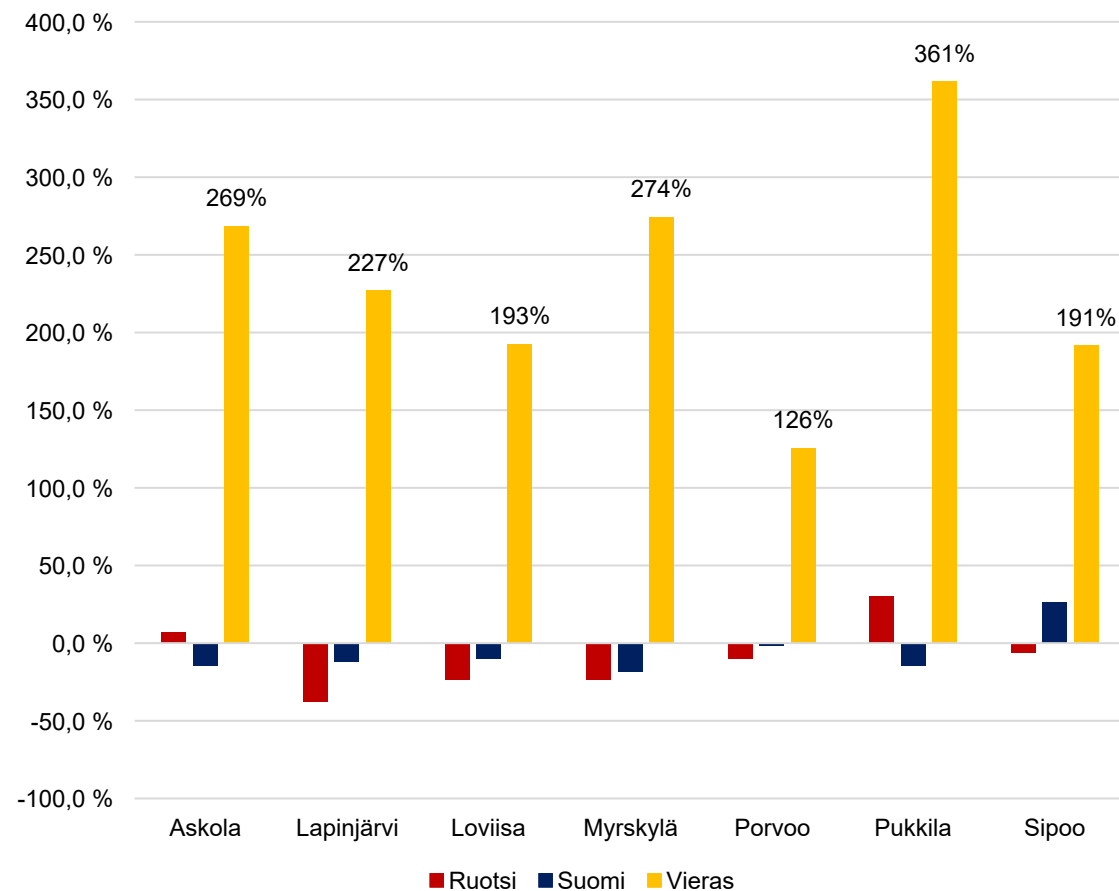


# Demografiset muutokset alueella ovat suuria!

Väestönmuutos kieliryhmittäin  
2022-2040



Väestönmuutos (suhteellinen) suomen-, ruotsin- ja vieraskielisten ryhmissä 2022-2040





# Koululaisikäryhmien kehitys

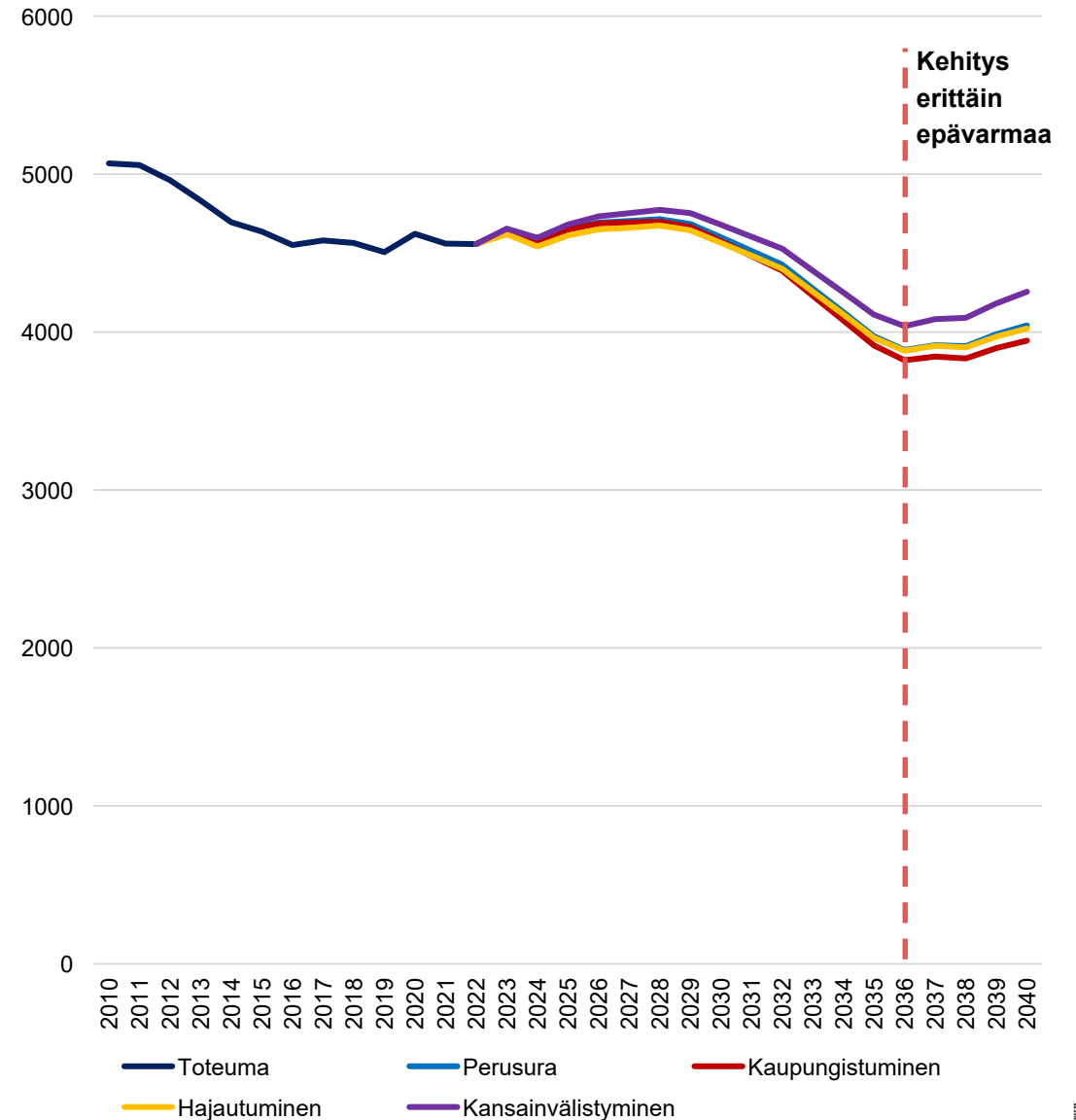
Vaikka koko väestö kasvaa Itä-Uudellamaalla, **koululaisikäryhmät tulevat supistumaan kaikissa skenaarioissa 2020-luvun aikana.**

Huomattavakaan väestönkasvu ei korvaa 2010-luvun romahtaneen syntyvyyden vaikutusta.

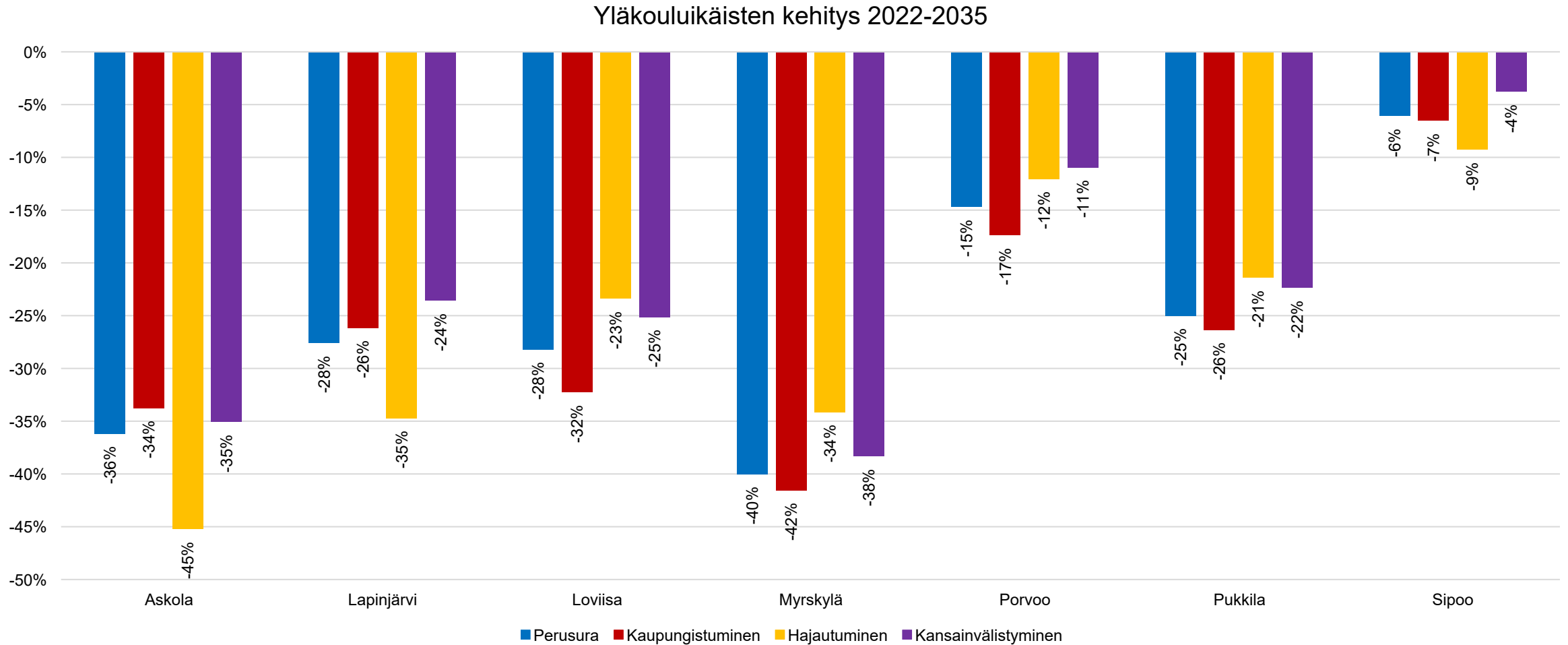
”Aaltoileva” kehitys koululaisikäluokissa:

1. 2010-luvulla vaka-ikäluokat supistuivat, mutta palvelutarve ei välttämättä seurannut tätä kasvaneen palvelun käytön takia.
2. **Alakouluikäisten määrä alkaa supistua voimakkaasti 2020-luvulla,** vuonna 2030 alueen alakouluissa on 1 000 – 1 200 nykyistä vähemmän oppilaita. Koululaisten määrä laskee lähes varmasti.
3. **Yläkouluikäisten määrä alkaa supistua 2030-luvun taitteessa.** Vuonna 2035 yläkouluissa 500 – 600 nykyistä vähemmän oppilaita
4. **Sama kehitys jatkuu toiselle asteelle 2030-luvulla,** joskin muuttoliike hämärtää tämän kehityksen vaikutuksia.

16-19-vuotiaiden kehitys 2010-2040

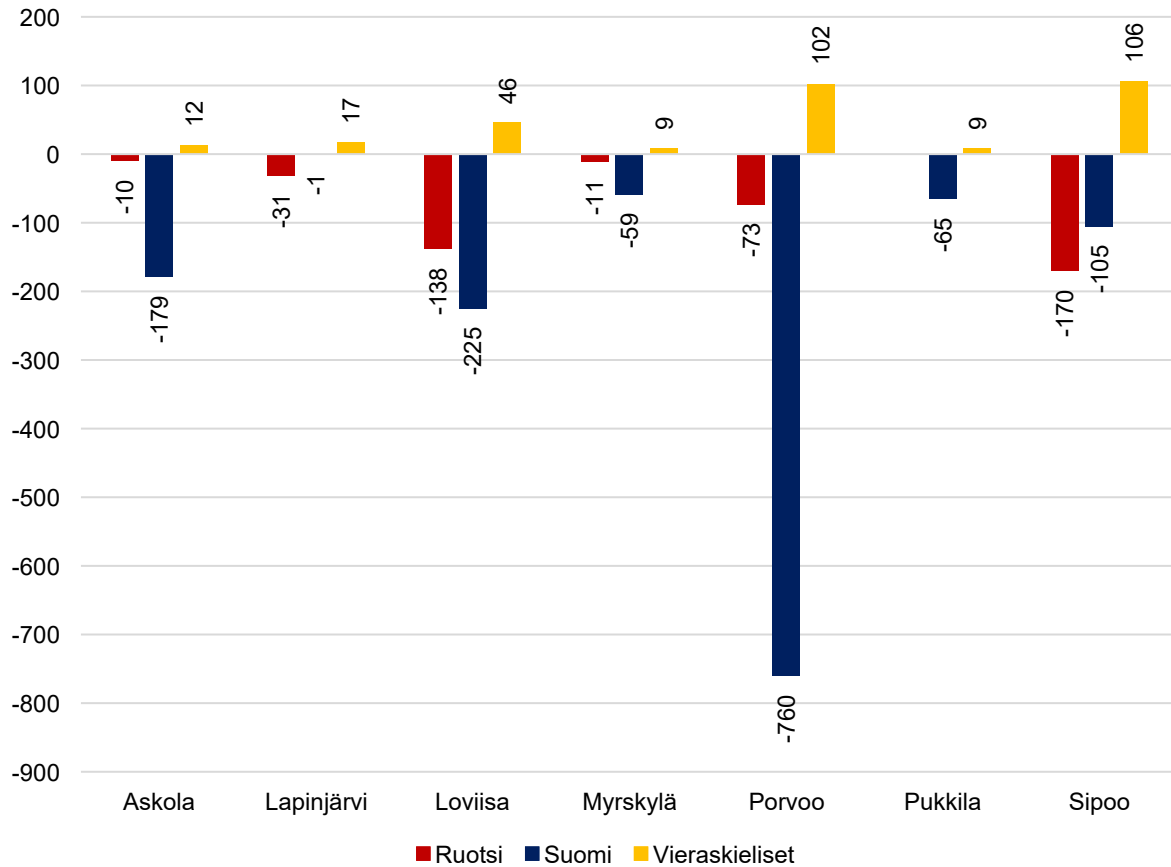


# Alueen sisäiset kehityserot ovat suuria myös lasten ryhmissä!

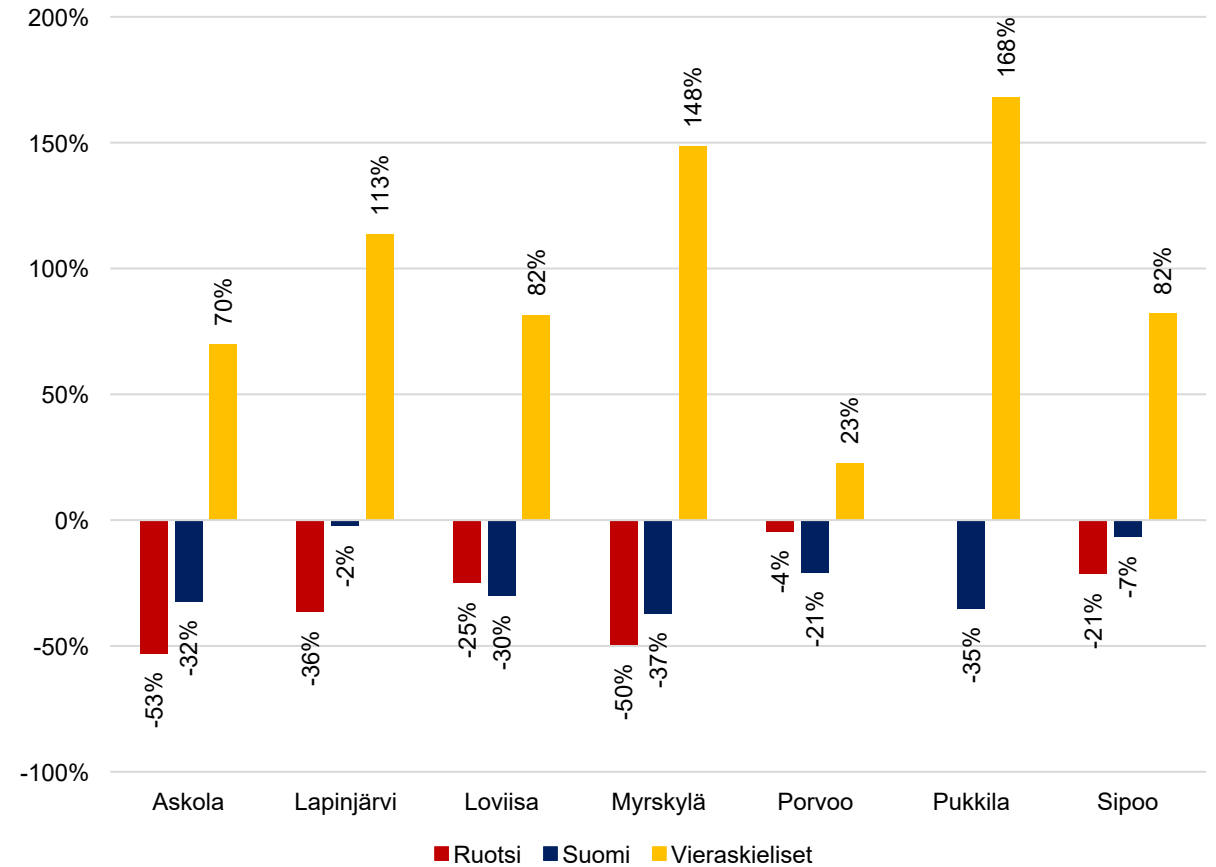


# Myös kielirakenteen kehitys koululaisikäryhmissä on huomionarvoista

Peruskouluikäisten muutos kielen mukaan  
2022-2030



Suomen- ruotsin- ja vieraskielisten peruskouluikäisten  
kehitys 2022-2030



# Mitä jos syntyvyys nousee?

Syntyvyyden jo toteutunut lasku ohjaa aluetta supistuvalla polulla koululaisikäluokissa 2020-luvulla.

**2030-luvun kehitys koululaisikäluokissa on sen sijaan vielä hyvin epävarmaa – tulevien vuosien syntyvyys määrittää tämän kehityksen.**

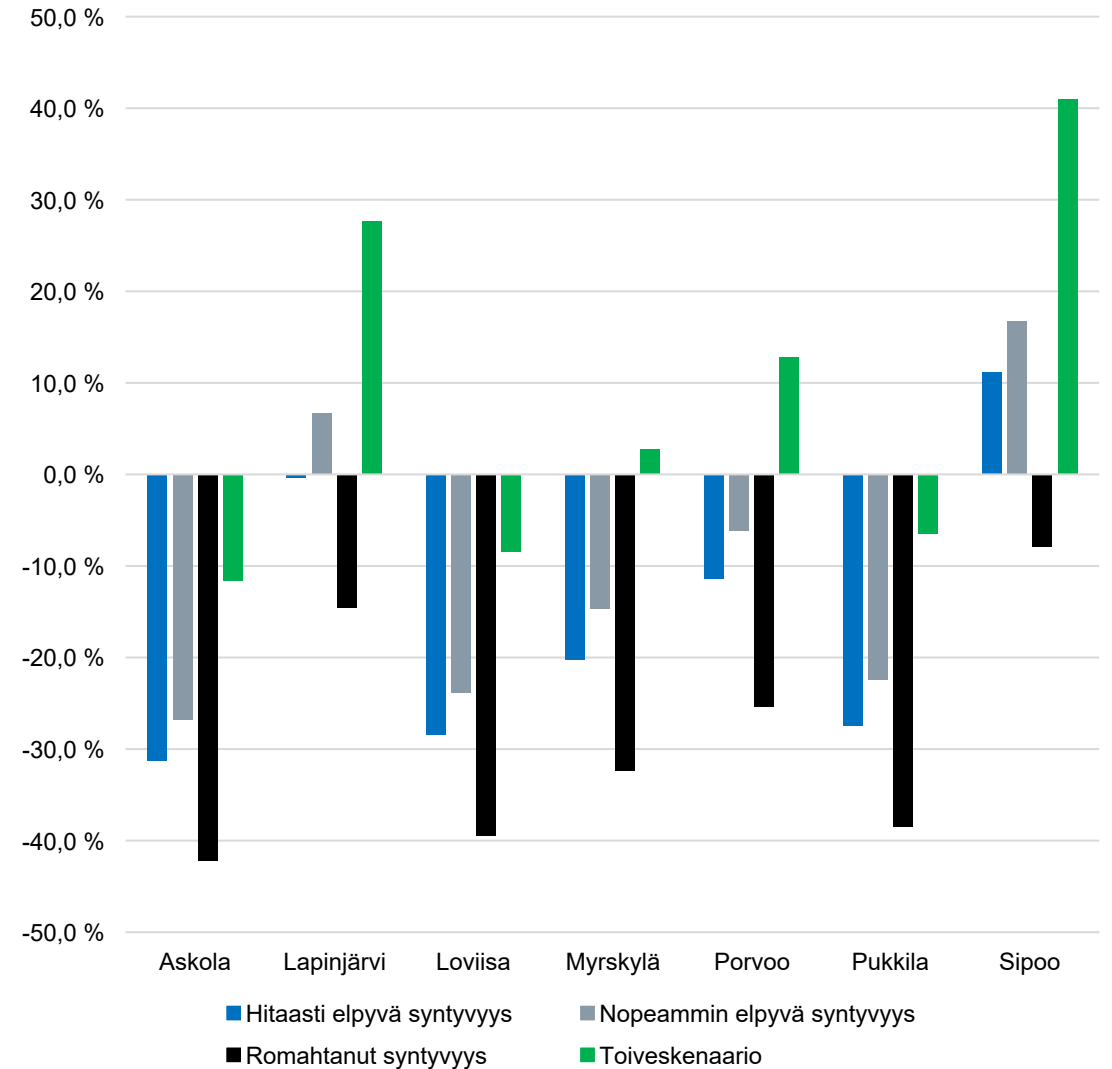
**Koko alueella syntyvyyden pitäisi nousta sekä merkittävästi että nopeasti, jotta peruskouluikäisten määrä lähestyisi nykytasoa vuonna 2040**

Sipoossa jo maltillinenkin syntyvyyden kasvu johtaa peruskouluikäisten kasvuun 2030-luvun aikana. Toisaalta tämä on riippuvaista muusta kasvusta.

Porvoossa peruskouluikäisten ikäryhmä alkaa elpymään 2030-luvulla, mutta tuskin saavuttaa nykytasoa vuoteen 2040 mennessä.

Muulla alueella syntyvyyden täytyisi nousta erittäin voimakkaasti, jotta peruskouluikäisten määrä edes lähestyisi nykytasoa.

Peruskouluikäisten muutos 2022-2040



# Johtopäätöksiä Itä-Uudenmanan tulevasta kehityksestä

- 1. Alueen vahva kehitys kokonaisuudessa, mutta polarisaatio on suurta.** Itä-Uusimaa on ollut ja tulee ennusteen perusteella olemaan voimakkaan väestönkasvun aluetta. Kasvu jakaantuu kuitenkin erittäin epätasaisesti: Sipoo on suhteellisesti tarkasteltuna koko Manner-Suomen nopeimmin kasvava kunta ja Porvoo on vahvasti kehittyvä kaupunki, mutta muun alueen kehitys on negatiivista – muun alueen kehitystä haastaa etenkin väestön ikärakenne. Toisaalta myös alueen pienempien kuntien kehitys on kansallisella tasolla maltillista. **Itä-Uusimaa ei muodosta väestön näkökulmasta yhtä toimintaympäristöä vaan useita voimakkaasti eriäviä ympäristöjä.**
- 2. ”Vääjäämättömät” demografiset muutokset.** Koko seutua yhdistää kolme vääjäämätöntä muutosta: a) koululaisikäryhmät supistuvat 2020-luvulla, b) iäkäs väestö kasvaa nopeasti ja c) vieraskielisen väestön painoarvo kasvaa. Nämä muutokset ovat lähes vääjäämättömiä, on haastava kuvitella tulevaisuutta, jossa nämä eivät toteudu. Toisaalta etenkin työikäisen väestön kehitys riippuu vahvasti myös alueen omista toimista.
- 3. Peruskoulun läpi kulkeva supistumisen aalto.** Syntyvyys laski koko maassa ja syntyvyys laski Itä-Uudellamaalla. Tämän seurauksena kaikissa alueen kunnissa peruskouluikäisten määrä tulee vähenemään voimakkaasti. Tämä kehitys on jo nyt lähes varmaa 2020-luvun osalta. **Merkittävä kysymys on tähän muutokseen reagointi: miten demografinen ”romahdus” heijastuu esimerkiksi peruskouluun?**
- 4. Huomio myös kuntien sisälle!** Kuntatason kehitys on vain hallinnollisten alueiden keskitaso – todellisuudessa toteutunut ja tuleva kehitys on eriytynyttä kuntien sisällä. Myös kasvukuntiin voi syntyä supistuvia alueita ja toisaalta supistuvissa kunnissa voi olla myös kasvavia alueita.
- 5. Ennuste ei ole toteuma vaan laskelma nykyhetkestä tulevaisuuteen.** Tulevaan kehityksen voi ja tulee vaikuttaa. On kuitenkin tärkeä tunnistaa tekijät, joihin voidaan ja joihin ei voida vaikuttaa – ei taistella tuulimyllyjä vastaan.

# Lopuksi: Neljä väitettä tulevan kehityksen vaikutuksista yhteiskuntaan

- 1. IDENTITEETIT MUUTTUVAT PELKÄN VÄESTÖ- JA ALUEKEHITYKSEN SEURAUKSENA**, esim. maahanmuuttajaidentiteetit, alueidentiteetit, asumisen ja perherakenteiden erot jne.
- 2. KEHITYS HAASTAA KANSANTALouden RAKENTEITA**, miten järjestetään nykyiset yhteiskunnan toiminnot ja kasvava palveluntarve ”pysähtyneellä” työvoimalla?
- 3. SUOMI ERILAISTUU**, alueiden, asukkaiden ja edellytysten perusteella.
- 4. SUOMI ERIARVOISTUU ILMAN MERKITTÄVIÄ TOIMIA**, tulojen sijaan eriarvoistuminen alueen perusteella.

**Millaista Suomea haluamme rakentaa tuleville vuosikymmenille?**